

INFORME
INDICADORES SOCIOECONÓMICOS
DE LA CIUDAD DE VALÈNCIA
4to Trimestre 2018

**Observatori Socioeconòmic d'Ocupació
i Formació de la Ciutat de València**

Fundació CV
del pacte per
l'ocupació
a la Ciutat de
València


valènciactiva

Introducción

El Observatorio Socioeconómico de Empleo y Formación de la ciudad de València continúa con la elaboración informes trimestrales de 2017, a partir de los datos de la Encuesta de población Activa (EPA). Además, se ofrece una evolución de personas afiliadas a la Seguridad Social por regímenes.

Este documento intenta ofrecer información sobre indicadores económicos de la ciudad de València, que complementa los informes mensuales sobre desempleo registrado y contratación, ofreciendo información sobre la fuerza de trabajo de la ciudad y los sectores económicos de actividad.

El desempleo y las contrataciones están en constante cambio, por lo que surge la necesidad de realizar comparaciones que permitan estudiar la evolución de la actividad laboral, es decir, comparar magnitudes a lo largo del tiempo lo cual facilitará la correcta formulación de acciones y políticas de fomento del empleo.

En las series temporales es esencial la ordenación de los datos; en este caso, se comparan datos respecto al anterior periodo (trimestre), respecto al mismo periodo del año anterior y, respecto al segundo trimestre de 2015 que coincide con la creación del Observatorio y con el cambio de gestión de las políticas de empleo, por lo que resulta de suma importancia analizar los impactos que se puedan producir en los indicadores socioeconómicos de València.

Notas metodológicas

Es el Instituto Nacional de Estadística (INE) el organismo encargado de publicar la Encuesta de Población Activa (EPA), y lo hace de forma trimestral. En ella, se arrojan datos sobre desempleo, ocupación y actividad.

El principal inconveniente de esta fuente estadística procede de su propia naturaleza de encuesta por muestreo y la imposibilidad de ofrecer información más desagregada sobre algunas características concretas. Esto es así porque a mayor desagregación en la información, mayor error de muestreo y por tanto, menor fiabilidad de los datos.

La riqueza principal de la EPA es que, al tratarse siempre de la misma metodología, pueden realizarse comparaciones temporales. En cambio, los datos sobre paro registrado y afiliación a la Seguridad Social están sujetos a normas legales variables, por lo que ofrecen información, únicamente, de una parte del colectivo estudiado y no permiten la obtención de series homogéneas.

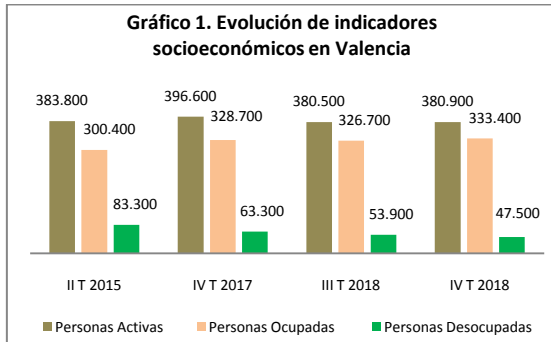
La afiliación a la Seguridad Social es un acto administrativo que registra a toda persona que vaya a iniciar una actividad laboral determinante de su inclusión en un régimen del Sistema de la Seguridad Social. Según el Ministerio de Trabajo, Migraciones y Seguridad Social “están incluidos dentro del campo de aplicación del Sistema de la Seguridad Social, y cualquiera que sea su sexo, estado civil o profesión, todos los españoles que residan en España, y los extranjeros que residan o se encuentren legalmente en España, siempre que, en ambos supuestos, ejerzan su actividad en territorio nacional, y que estén incluidos en alguno de los siguientes apartados”:

- Personas trabajadoras por cuenta ajena.
- Personas trabajadoras por cuenta propia o en régimen autónomo.
- Personas socias trabajadoras de cooperativas de trabajo asociado.
- Estudiantes.
- Funcionariado público, civil o militar.

Mercado de trabajo en València

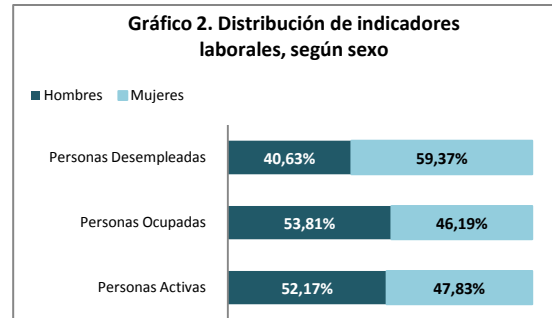
Fuerza de trabajo

Según la EPA, actualmente se calculan 380.900 personas activas: 400 más que en el trimestre anterior y -15.700 menos que en el mismo periodo del año 2017.



Fuente: Elaboración propia a partir de datos de la EPA

El cálculo de las proporciones según sexo indica que, respecto al pasado trimestre, aumenta la **proporción de mujeres desempleadas (+2,12 puntos)**, mientras que disminuye la de los hombres de manera similar.



Fuente: Elaboración propia a partir de datos de la EPA

En términos generales, destaca el **aumento de la población ocupada** en València respecto a todos los periodos comparados. Además, **desciende la población parada con una variación de -6.400 personas** respecto al anterior trimestre. Por su parte, aumenta la **población activa** en 400 personas desde el pasado trimestre, lo cual significa que cada vez hay más personas buscando una ocupación.

A continuación, se desglosan los datos de **población inactiva**:

Tabla 1. Población inactiva según situación de inactividad

POBL. INACTIVA	IV T 2017	IV T 2018	VAR ABSOLUTA
Estudiantes	40.400	45.900	5.500
Jubilados	102.200	115.500	13.300
Labores del hogar	53.700	63.000	9.300
Incapacidad Permanente	33.600	28.700	-4.900
Pensión diferente a la jubilación	22.500	24.700	2.200
Otras situaciones	4.300	3.600	-700
Total	256.800	281.400	24.600

Fuente: Elaboración propia a partir de datos de la EPA

Según la tabla 1, el mayor aumento de población inactiva se debe al **incremento de personas jubiladas**: 13.300 más que en el mismo periodo del año anterior.

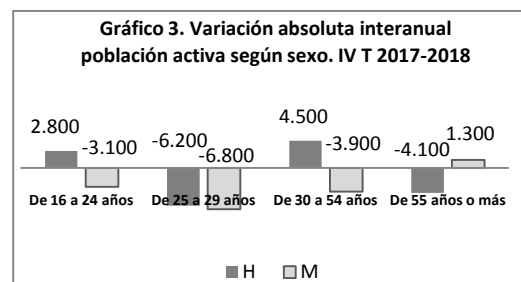
La población activa aumenta este trimestre en 400 personas, sin embargo, es menor que hace un año y que en el segundo trimestre de 2015.

La **distribución de la población activa** en València sitúa a los hombres en un 52,2% y a las mujeres en un 47,8%, aumentando levemente ésta última desde el pasado trimestre (47,6%).

A pesar del aumento general de la población activa, **el mayor descenso, respecto al pasado trimestre, se produce entre las personas de 25 a 29 años**: -8.500 personas, de las cuales un 25% son mujeres y un 75%, hombres. Esto significa que un mayor número de hombres en esta franja de edad han dejado de estar activos.

De la **comparativa interanual** según sexo (gráfico 3) se extrae únicamente se produce un

aumento de mujeres activas mayores de 55 años. Entre los hombres, aumentan los activos mayores de 24 años y entre 30 a 54, respecto hace un año.



Fuente: Elaboración propia a partir de datos de la EPA

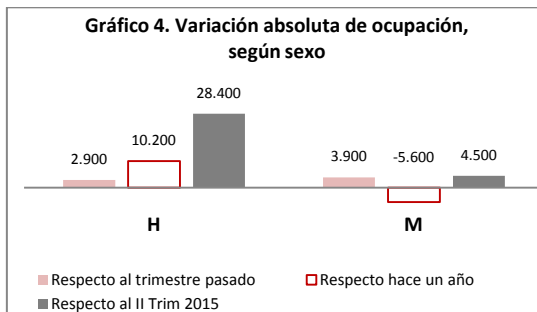
PERSONAS ACTIVAS								
Sexo y edad		II Trimestre 2015	Variación absoluta respecto a la actualidad	IV Trimestre 2017	Variación absoluta respecto a la actualidad	III Trimestre 2018	Variación absoluta respecto a la actualidad	IV Trimestre 2018
Ambos sexos	Total	383.800	-2.900	396.500	-15.600	380.500	400	380.900
	De 16 a 24 años	25.600	1.700	27.600	-300	25.000	2.300	27.300
	De 25 a 29 años	38.900	-6.800	45.200	-13.100	40.600	-8.500	32.100
	De 30 a 54 años	263.600	-12.800	250.200	600	244.000	6.800	250.800
	De 55 años o más	55.700	15.000	73.500	-2.800	70.800	-100	70.700
Hombres	Total	201.600	-2.900	201.800	-3.100	199.500	-800	198.700
	De 16 a 24 años	16.900	-200	13.900	2.800	13.900	2.800	16.700
	De 25 a 29 años	22.700	-7.700	21.200	-6.200	21.300	-6.300	15.000
	De 30 a 54 años	131.400	-200	126.700	4.500	127.600	3.600	131.200
	De 55 años o más	30.500	5.400	40.000	-4.100	36.700	-800	35.900
Mujeres	Total	182.200	0	194.800	-12.600	181.000	1.200	182.200
	De 16 a 24 años	8.700	1.900	13.700	-3.100	11.100	-500	10.600
	De 25 a 29 años	16.200	1.000	24.000	-6.800	19.300	-2.100	17.200
	De 30 a 54 años	132.200	-12.500	123.600	-3.900	116.400	3.300	119.700
	De 55 años o más	25.200	9.600	33.500	1.300	34.100	700	34.800

La evolución de las personas ocupadas es positiva y destaca como el mejor dato desde 2015 (+32.900)

La proporción de **población activa ocupada en València es del 88%** frente al 78% calculado para el II trimestre de 2015. Cifras que superan en dos puntos a las del conjunto del país.

La **tasa de ocupación (50,54%)** aumenta respecto al trimestre pasado y se sitúa por encima de la española (50,14%). La cifra calculada este trimestre es **la más alta de todas las comparativas** temporales.

Según la variable edad, el aumento de personas ocupadas desde el periodo anterior se ha producido, destacablemente, en la franja de los 30 a los 54 años: 2.900 hombres y 4.400 mujeres. **También destacan las 16.000 personas mayores de 54 años nuevas ocupadas desde el segundo trimestre de 2015.**



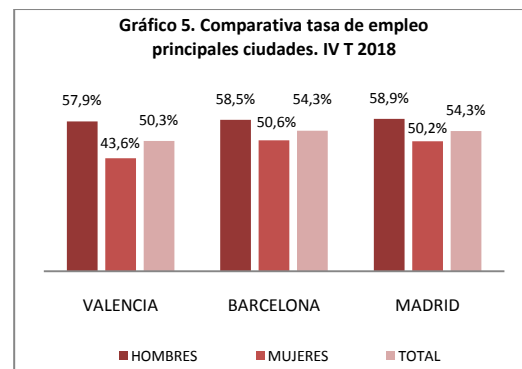
Fuente: Elaboración propia a partir de datos de la EPA

El gráfico 4 presenta la variación absoluta de población ocupada por sexos y en relación a tres periodos. Destaca que **respecto al pasado año son menos mujeres ocupadas**; respecto al trimestre pasado éstas han aumentado en

mayor número en relación a los hombres; y, el mayor aumento de población ocupada desde el II trimestre de 2015 lo constituye hombres, representando un 86% del total del aumento.

La distribución de este indicador por sexos muestra que sigue siendo mayor el número de **hombres ocupados**, representando un 53,8%, frente a un 46,2% de mujeres.

En el siguiente gráfico, se realiza una comparativa de la **tasa de ocupación** entre la ciudad de València con Barcelona y Madrid, **situándose en la tercera posición**. En referencia al pasado trimestre, se observa cómo en **València aumenta esta tasa** tanto en hombres (+1 punto) como en mujeres (+1 punto), así como también ocurre en Madrid. En el caso de Barcelona, aumenta la ocupación en mujeres y se mantiene estable la de los hombres.

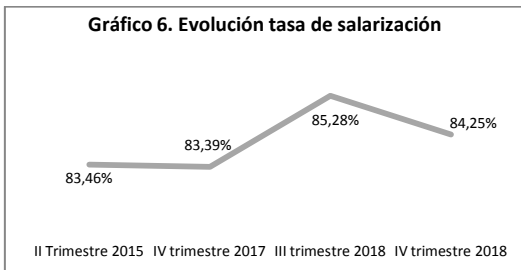


Fuente: Elaboración propia a partir de los datos de la EPA

PERSONAS OCUPADAS								
Sexo y edad		II Trimestre 2015	Variación absoluta respecto a la actualidad	IV Trimestre 2017	Variación absoluta respecto a la actualidad	III Trimestre 2018	Variación absoluta respecto a la actualidad	IV Trimestre 2018
Ambos sexos	Total	300.500	32.900	328.700	4.700	326.700	6.700	333.400
	De 16 a 24 años	10.100	9.800	15.300	4.600	16.000	3.900	19.900
	De 25 a 29 años	27.300	-1.300	36.100	-10.100	32.500	-6.500	26.000
	De 30 a 54 años	217.400	8.400	214.300	11.500	213.300	12.500	225.800
	De 55 años o más	45.700	16.000	63.000	-1.300	64.900	-3.200	61.700
Hombres	Total	151.000	28.400	169.200	10.200	176.500	2.900	179.400
	De 16 a 24 años	6.300	6.400	8.000	4.700	8.800	3.900	12.700
	De 25 a 29 años	15.100	-3.000	17.200	-5.100	18.800	-6.700	12.100
	De 30 a 54 años	104.700	17.300	109.700	12.300	114.000	8.000	122.000
	De 55 años o más	24.900	7.600	34.300	-1.800	34.900	-2.400	32.500
Mujeres	Total	149.500	4.500	159.600	-5.600	150.100	3.900	154.000
	De 16 a 24 años	3.800	3.400	7.300	-100	7.200	0	7.200
	De 25 a 29 años	12.200	1.700	18.900	-5.000	13.600	300	13.900
	De 30 a 54 años	112.700	-9.000	104.600	-900	99.300	4.400	103.700
	De 55 años o más	20.800	8.500	28.800	500	30.000	-700	29.300

Desciende casi dos puntos la tasa de temporalidad y un punto la de salarización.

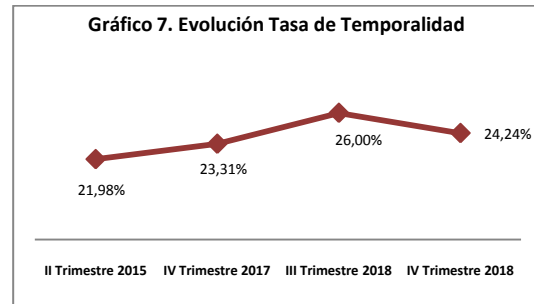
La tasa de salarización indica la participación de los salarios en el producto interior bruto (PIB) de un territorio. Para la ciudad de València se calcula una **tasa de salarización** de 84,25%, un punto menos que la tasa calculada el pasado trimestre y **0,15 puntos más que la española** (84%).



Fuente: Elaboración propia a partir de datos de la EPA

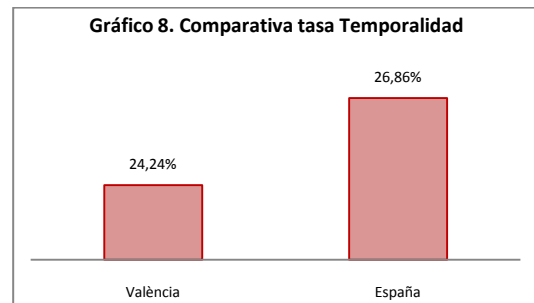
La **tasa de temporalidad** es de 24,2%, **disminuyendo casi dos puntos respecto al anterior trimestre** (26%), y se sitúa un punto por encima de la tasa calculada para el mismo período del año anterior (23,31%).

Esta tasa es superior que la calculada en el **segundo trimestre de 2015**, sin embargo, son **+12.900 contratos indefinidos** desde entonces.



Fuente: Elaboración propia a partir de datos de la EPA

El gráfico 8 muestra que la temporalidad de la ciudad de València **se mantiene por debajo del nivel estatal**, como lleva sucediendo durante todo el 2018.



Fuente: Elaboración propia a partir de datos de la EPA

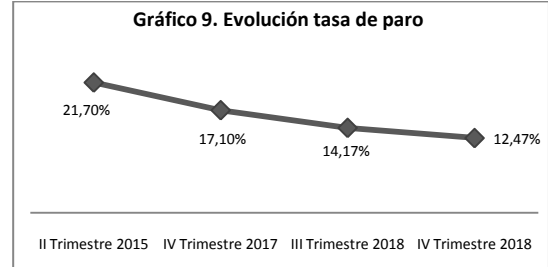
La tasa de paro desciende casi dos puntos desde el pasado trimestre y se mantiene por debajo de la española.

En la comparativa intertrimestral, destaca el **descenso general de personas desocupadas (-6.400) en todos los grupos de edad**, sobre todo entre los hombres de 30 a 54 años (-4.500) y entre las mujeres de 25 a 29 años (-2.400).

La tasa de paro ha disminuido, pasando de un 21,7% a un 12,47% **desde el segundo trimestre de 2015**, lo cual **supone 35.800 personas desempleadas menos**.

La distribución del paro entre sexos varía dos puntos respecto al pasado periodo, a favor de los hombres: un 40,6% frente al 59,4% de mujeres. Es decir, son más las mujeres desempleadas este trimestre, respecto al total de personas desempleadas.

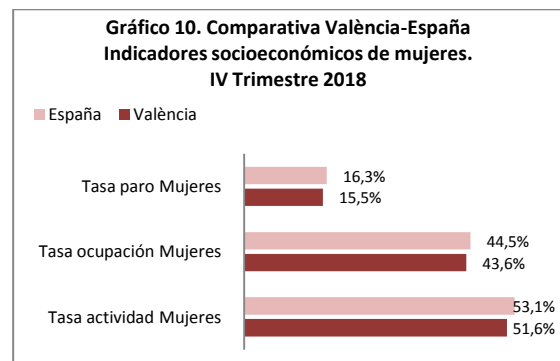
La tendencia que siguen los datos obtenidos de desempleo es favorable, ya que la tasa de paro en la ciudad de València sigue disminuyendo.



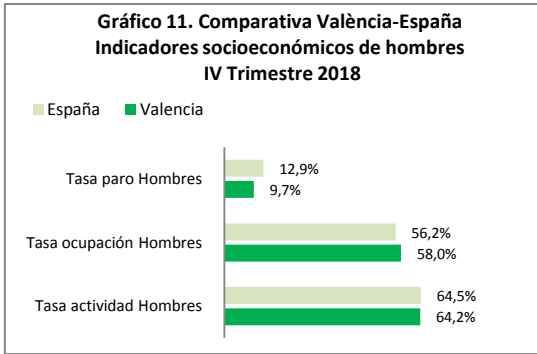
Fuente: Elaboración propia a partir de datos de la EPA

PERSONAS DESOCUPADAS								
Sexo y edad		II Trimestre 2015	Variación absoluta respecto a la actualidad	IV Trimestre 2017	Variación absoluta respecto a la actualidad	III Trimestre 2018	Variación absoluta respecto a la actualidad	IV Trimestre 2018
Ambos sexos	Total	83.300	-35.800	67.800	-20.300	53.900	-6.400	47.500
	De 16 a 24 años	15.500	-8.100	12.300	-4.900	9.000	-1.600	7.400
	De 25 a 29 años	11.600	-5.500	9.100	-3.000	8.200	-2.100	6.100
	De 30 a 54 años	46.200	-21.200	36.000	-11.000	30.700	-5.700	25.000
	De 55 años o más	10.000	-1.000	10.400	-1.400	6.000	3.000	9.000
Hombres	Total	50.600	-31.300	32.600	-13.300	23.000	-3.700	19.300
	De 16 a 24 años	10.700	-6.800	5.900	-2.000	5.100	-1.200	3.900
	De 25 a 29 años	7.600	-4.800	4.000	-1.200	2.500	300	2.800
	De 30 a 54 años	26.700	-17.600	17.000	-7.900	13.600	-4.500	9.100
	De 55 años o más	5.600	-2.200	5.800	-2.400	1.800	1.600	3.400
Mujeres	Total	32.700	-4.500	35.100	-6.900	30.800	-2.600	28.200
	De 16 a 24 años	4.800	-1.400	6.400	-3.000	3.900	-500	3.400
	De 25 a 29 años	4.000	-700	5.100	-1.800	5.700	-2.400	3.300
	De 30 a 54 años	19.500	-3.600	19.000	-3.100	17.100	-1.200	15.900
	De 55 años o más	4.400	1.100	4.700	800	4.200	1.300	5.500

Los siguientes gráficos muestran una comparativa entre los principales indicadores socioeconómicos desglosados por sexo, de València y España. **En el caso de las mujeres** (gráfico 10), y respecto al pasado tercer trimestre, destaca el **descenso de 1,5 puntos en la tasa de paro de València** situándose por debajo de la estatal (a diferencia de lo que ocurría en el tercer trimestre); y que la tasa de ocupación ha aumentado 1 punto, pero sigue estando por debajo de la española. Por otro lado, destaca hay que mencionar que la tasa de actividad ha aumentado en mayor medida en España que en Valencia.



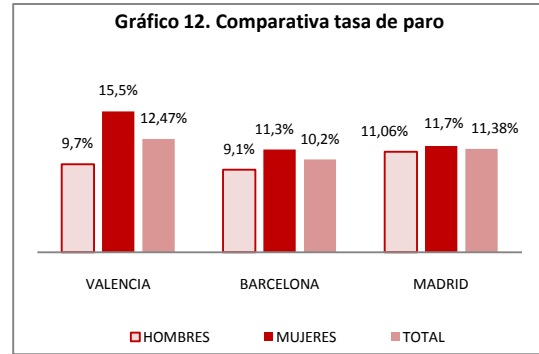
Fuente: Elaboración propia a partir de datos de la EPA



Fuente: Elaboración propia a partir de datos de la EPA

En el gráfico 11 se observan los mismos indicadores **para el caso de los hombres**, entre los que destaca, en comparación al pasado trimestre, un **aumento en más de un punto de la tasa de ocupación en València**, situándose por encima de la estatal; además, **ha descendido dos puntos la tasa de paro, en mayor medida que en España**.

Bajo la variable sexo y en comparación con las principales ciudades (gráfico 12), se observa cómo **en València y Barcelona es superior la tasa de paro en mujeres en comparación a los hombres**. En el caso de Madrid la diferencia entre sexos no es significativa.



Fuente: Elaboración propia a partir de datos de la EPA

A pesar de que la tasa de paro en València es la mayor de las tres ciudades comparadas, el siguiente cuadro aporta información sobre las variaciones producidas en este indicador, observando que **València presenta los mayores descensos**.

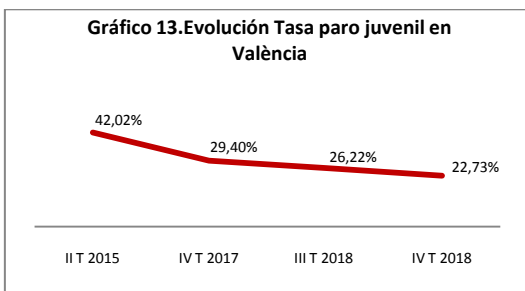
Tabla 2. Tasas de variación de población desempleada. Comparativa principales ciudades españolas.

	Desde el II Trimestre 2015	Desde hace un año
Valencia	-42,98%	-24,96%
Barcelona	-23,08%	3,36%
Madrid	-26,32%	7,28%

Fuente: Elaboración propia a partir de datos de la EPA

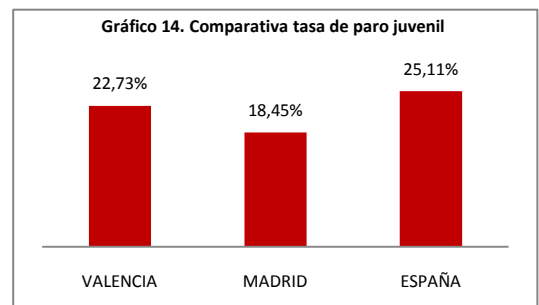
Desciende la tasa de paro juvenil respecto al trimestre anterior.

La gráfica 13 presenta **la evolución de la tasa de paro juvenil en València y su tendencia al descenso**: casi tres puntos y medio desde el pasado trimestre, más de seis puntos respecto al año pasado y diecinueve puntos respecto al segundo trimestre de 2015.



Fuente: Elaboración propia a partir de datos de la EPA

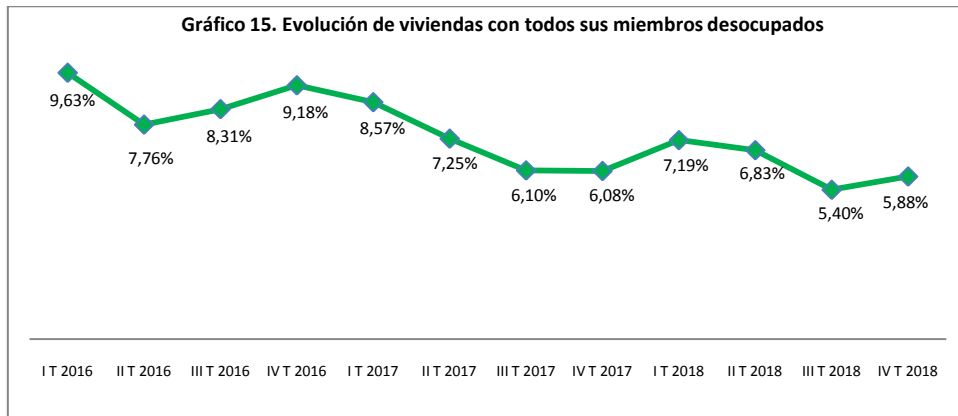
A pesar de esto, en la comparativa con las principales ciudades españolas (gráfico 14), **la tasa de paro juvenil de València se sitúa por debajo de la cifra española**.



Fuente: Elaboración propia a partir de datos de la EPA

Respecto al trimestre anterior, el mayor descenso de la tasa de paro juvenil se ha producido en la ciudad de València (-3,49 puntos): en Madrid (-1,91 puntos) y en el conjunto de España (-0,1 puntos).

A continuación, se muestra la proporción de **viviendas con todos los miembros desocupados** sobre el total de viviendas calculada por la EPA, en la que se **observa un leve aumento desde el anterior trimestre**.



Fuente: Elaboración propia a partir de datos de la EPA

En la tabla 3 se observa la población parada según el tiempo de búsqueda, en la que **el mayor número** de población se agrupa en la franja **“más de 2 años”**, mientras que el **menor**, en **“entre 1 y 2 años”**. Es decir, a mayor tiempo en desempleo, más difícil es la inserción laboral.

Cabe añadir, que las cifras son semejantes en la comparación intertrimestral e interanual. El mayor descenso se encuentra **en la franja de “más de 2 años”, en el que se sitúan 10.900 personas menos desde hace un año.**

La **tasa de paro de larga duración** calculada para la ciudad de **València es de 6,20% descendiendo desde el pasado trimestre (7,91%)**; cifra inferior a la española por medio punto (6,79%).

Tabla 3. Tiempo búsqueda ocupación

	Actual	Trimestre pasado	Hace un año
Menos de 3 meses	10.200	9.000	9.300
3 meses - 1 año	11.100	9.800	15.100
1 - 2 años	5.300	7.300	11.200
Más de 2 años	18.300	22.800	29.200
Ya han encontrado empleo	2.500	5.100	67.800

Fuente: Elaboración propia a partir de datos de la EPA

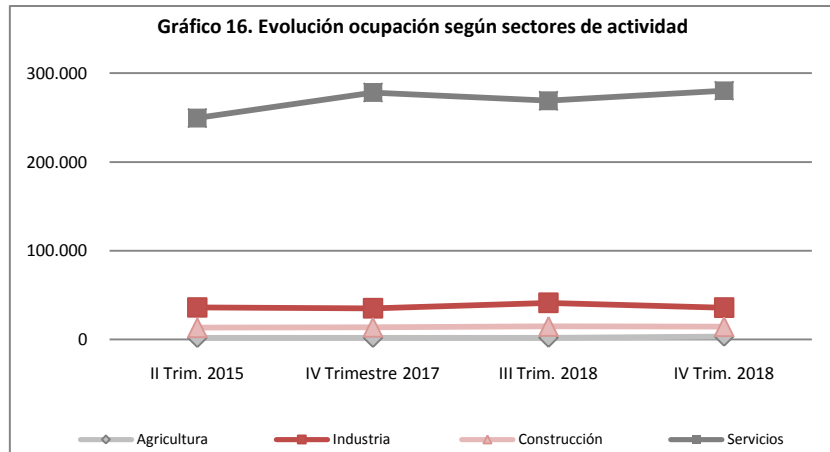
Estructura sectorial de la ocupación

Sectores de actividad económica

Es importante analizar los datos de ocupación por sectores económicos para observar la dirección que podría estar tomando el modelo económico de la ciudad de València. Siempre hay que tener presente la **distorsión de datos** que puede producirse dada la **limitación del análisis** por no considerar el área metropolitana en este sentido.

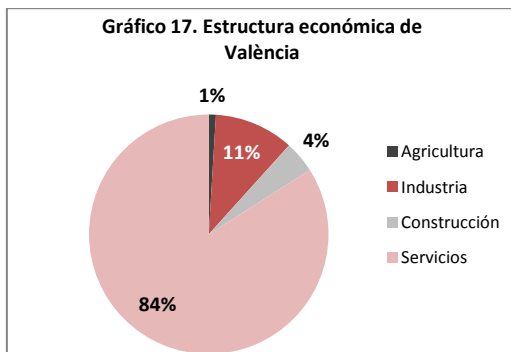
Respecto al pasado trimestre se identifica un descenso **de la ocupación en los sectores de la industria (-5.400)**, aunque un **aumento de la agricultura (+1.300)**. Por su parte, el sector de la **construcción disminuye (-300)**, mientras que el sector **servicios aumenta (+11.200)**.

Respecto a la comparativa interanual y desde el segundo trimestre de 2015 los mayores aumentos se dan en el sector primario y en servicios. El resto se mantienen, más o menos, estables.



Fuente: Elaboración propia a partir de datos de la EPA

Los gráficos 16 y 17 muestran la **clara terciarización de la ciudad**, constituyendo el 84% de la estructura económica de la ciudad. Hay que tener presente, que **la forma de trabajo propia del sector terciario se difunde por todos los demás, terciarizándolos.**



Fuente: Elaboración propia a partir de datos de la EPA

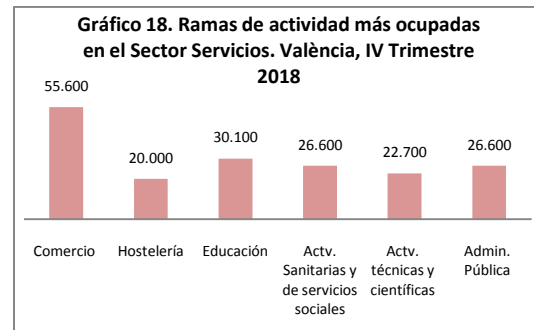
A continuación, la evolución de las proporciones de ocupación en el sector servicios:

I Trimestre 2017: 84%	I Trimestre 2018: 84%
II Trimestre 2017: 82%	II Trimestre 2018: 83%
III Trimestre 2017: 84%	III Trimestre 2018: 82%
IV Trimestre 2017: 85%	IV Trimestre 2018: 84%

Fuente: Elaboración propia a partir de datos de la EPA

En el gráfico 18 se muestran las actividades con un mayor número de personas ocupadas

en la ciudad de València, todas ellas del sector terciario.

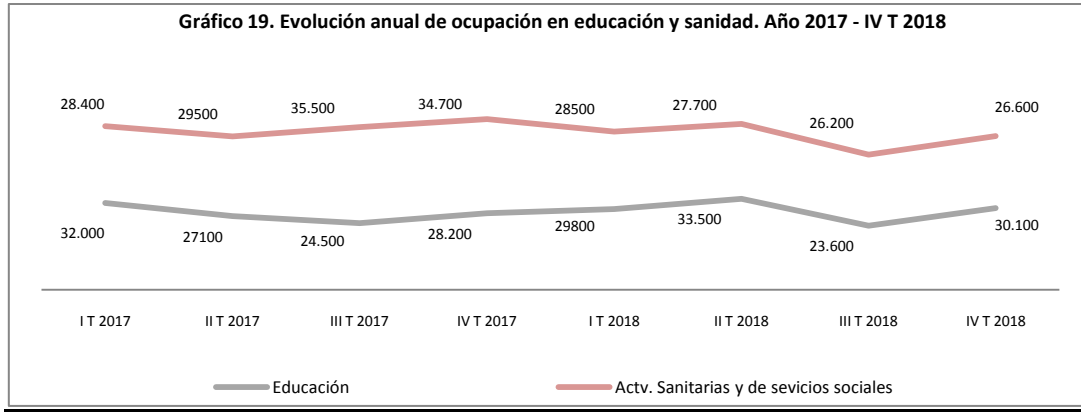


Fuente: Elaboración propia a partir de datos de la EPA

Aumenta la ocupación en **educación** (+6.500), en **comercio** (+5.100), en **Administración Pública** (+4.900), y, levemente, en **actividades sanitarias** y de servicios sociales (+400) respecto al trimestre anterior.

Desciende la ocupación en hostelería (-6.100) y en **actividades técnicas y científicas** (-2.700).

Es fundamental hacer hincapié en las actividades **sanitarias y de servicios sociales y las educativas**, y observar su evolución. La **ocupación** en ambas actividades **aumenta durante todo 2017 y desciende durante el segundo y tercer trimestre de 2018. En este cuarto periodo aumenta de nuevo** (gráfico 19). Respecto a hace un año, aumenta la ocupación en educación en +1.900 personas, mientras que desciende en actividades sanitarias en -8.100. Se muestra en la siguiente gráfica:



Fuente: Elaboración propia a partir de datos de la EPA

Ámbito laboral

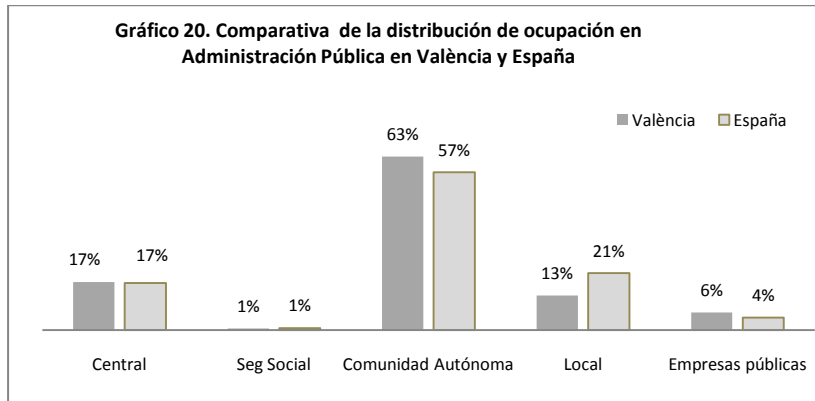
La ocupación del sector público aumenta ligeramente en València.

A continuación, se muestra una comparación entre València y España, en la distribución de la ocupación por tipo de administración pública.

Respecto al pasado trimestre, tanto en las **empresas públicas como en la Administración Local, se aprecia un aumento** en los datos de la ciudad de **València**.

A nivel estatal, aumenta ligeramente la ocupación en la Administración Central, mientras que desciende en la local, aunque sin cambios significativos desde el pasado periodo.

En València, el número de **personas ocupadas en la Administración Autonómica sigue descendiendo desde el primer trimestre de 2017**.



Fuente: Elaboración propia a partir de datos de la EPA

Principales resultados:

- ✓ El balance de personas activas es positivo respecto al periodo anterior (+400), aunque negativo en comparación interanual (-15.700) y con respecto al II Trimestre de 2015 (-2.900).
- ✓ La tasa de ocupación aumenta respecto al periodo anterior y respecto al mismo trimestre de 2017, situándose por encima de la cifra española.
- ✓ La tasa de temporalidad desciende desde el pasado trimestre y en comparación con el mismo periodo del año anterior, manteniéndose por debajo de la cifra española.
- ✓ La tasa de paro desciende casi dos puntos desde el pasado trimestre y se mantiene por debajo a la española. Desde el II Trimestre de 2015, la tasa de paro ha descendido -9,23 puntos, pasando de 21,7% a un 12,47%.
- ✓ La tasa de paro juvenil sigue una evolución descendente en València, y se sitúa por debajo de la cifra española.
- ✓ La tasa de paro de larga duración en València se mantiene inferior a la española.
- ✓ La proporción de viviendas con todos los miembros desocupados aumenta levemente.
- ✓ Respecto al trimestre pasado, aumentan las personas ocupadas en la agricultura y los servicios, mientras que disminuyen en la industria y la construcción.
- ✓ Aumenta la ocupación en administración pública, comercio, educación y actividades sanitarias y servicios sociales. Sin embargo, desciende en hostelería y actividades técnicas y científicas.
- ✓ Este trimestre aumenta la cifra de personas asalariadas en el sector público, sobre todo en la Administración local y empresas públicas.

	VALÈNCIA				ESPAÑA			
	I T 2018	II T 2018	III T 2018	IV T 2018	I T 2018	II T 2018	III T 2018	IV T 2018
Tasa de Actividad	58,8%	59,2%	57,4%	57,51%	58,5%	58,8%	58,7%	58,61%
Tasa de Ocupación	49,1%	50,0%	49,3%	50,34%	48,7%	49,8%	50,2%	50,14%
Tasa de Salarización	83,6%	83,4%	85,3%	84,25%	83,7%	84%	84,1%	84,10%
Tasa de Temporalidad	20,5%	24,1%	26,0%	24,24%	26,1%	26,8%	27,4%	26,86%
Tasa de Paro	16,6%	15,6%	14,2%	12,47%	16,7%	15,3%	14,5%	14,54%
Tasa de Paro juvenil	33,8%	29,3%	26,2%	22,73%	28,1%	26,4%	25,2%	25,11%

PRINCIPALES DATOS

Evolución tasa de actividad, ocupación y paro

	II T 2015	III T 2018	IV T 2018
Tasa de actividad	58,5%	57,4%	57,51%
Tasa de ocupación	45,8%	49,3%	50,54%
Tasa de paro	21,7%	14,2%	12,47%

Fuente: Elaboración propia a partir de datos de la EPA

Evolución población activa, ocupada y desempleada respecto a las principales ciudades

	Población Activa			Población Ocupada			Población Desempleada		
	II T 2015	III T 2018	IV T 2018	II T 2015	III T 2018	IV T 2018	II T 2015	III T 2018	IV T 2018
València	383.800	380.500	380.900	300.400	326.700	333.400	83.300	53.900	47.500
Barcelona	784.800	794.400	815.100	676.900	721.900	732.100	107.900	72.500	83.000
Madrid	1.579.900	1.585.400	1.629.800	1.309.800	1.405.600	1.444.300	270.100	179.800	199.000

Fuente: Elaboración propia a partir de datos de la EPA

Variaciones relativas de población activa, ocupada y desempleada respecto a la actualidad. Comparativa con las principales ciudades

	Tasa variación actividad		Tasa variación empleo		Tasa variación paro	
	Respecto II T 2015	Respecto hace un año	Respecto II T 2015	Respecto hace un año	Respecto II T 2015	Respecto hace un año
València	-0,76%	-3,96%	10,99%	1,43%	-42,98%	-24,96%
Barcelona	3,86%	1,04%	8,15%	0,78%	-23,08%	3,36%
Madrid	3,16%	2,14%	10,27%	3,41%	-26,32%	7,28%

Fuente: Elaboración propia a partir de datos de la EPA

Evolución personas afiliadas a la Seguridad Social total y según régimen de cotización

	Total	Agrario	Autónomo	General	Hogar	Mar
II T 2015	330.017	2.063	51.493	263.560	11.282	1.619
IV T 2017	366.071	3.543	52.720	296.578	10.958	2.272
IV T 2018	382.871	3.849	54.896	310.911	10.852	2.363

Fuente: Elaboración propia a partir de datos de l'Ajuntament de València