

INFORME
INDICADORES SOCIOECONÓMICOS
DE LA CIUDAD DE VALÈNCIA
4^{to} Trimestre 2017

Observatori Socioeconòmic d'Ocupació
i Formació de la Ciutat de València

Fundació CV
del pacte per
l'ocupació
a la Ciutat de
València


valènciactiva

Introducción

El Observatorio Socioeconómico de Empleo y Formación de la ciudad de València continúa con la elaboración informes trimestrales de 2017, a partir de los datos de la Encuesta de población Activa (EPA).

Este documento intenta ofrecer información sobre indicadores económicos de la ciudad de València, que complementa los informes mensuales sobre desempleo registrado y contratación, ofreciendo información sobre la fuerza de trabajo de la ciudad y los sectores económicos de actividad.

El desempleo y las contrataciones están en constante cambio, por lo que surge la necesidad de realizar comparaciones que permitan estudiar la evolución de la actividad laboral, es decir, comparar magnitudes a lo largo del tiempo lo cual facilitará la correcta formulación de acciones y políticas de fomento del empleo.

En las series temporales es esencial la ordenación de los datos; en este caso, se comparan datos respecto al anterior periodo (trimestre), respecto al mismo periodo del año anterior y, respecto al segundo trimestre de 2015 que coincide con la creación del Observatorio y con el cambio de gestión de las políticas de empleo, por lo que resulta de suma importancia analizar los impactos que se puedan producir en los indicadores socioeconómicos de València.

Notas metodológicas

Es el Instituto Nacional de Estadística (INE) el organismo encargado de publicar la Encuesta de Población Activa (EPA), y lo hace de forma trimestral. En ella, se arrojan datos sobre desempleo, ocupación y actividad.

El principal inconveniente de esta fuente estadística procede de su propia naturaleza de encuesta por muestreo y la imposibilidad de ofrecer información más desagregada sobre algunas características concretas. Esto es así porque a mayor desagregación en la información, mayor error de muestreo y por tanto, menor fiabilidad de los datos.

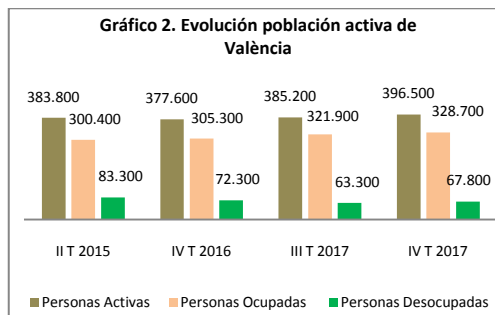
La riqueza principal de la EPA es que, al tratarse siempre de la misma metodología, pueden realizarse comparaciones temporales. En cambio, los datos sobre paro registrado y afiliación a la Seguridad Social están sujetos a normas legales variables, por lo que ofrecen información, únicamente, de una parte del colectivo estudiado y no permiten la obtención de series homogéneas.

Mercado de trabajo en València

Fuerza de trabajo

Sigue aumentando la población activa de la ciudad; son sobre todo mujeres, frenando así la pérdida de mujeres activas.

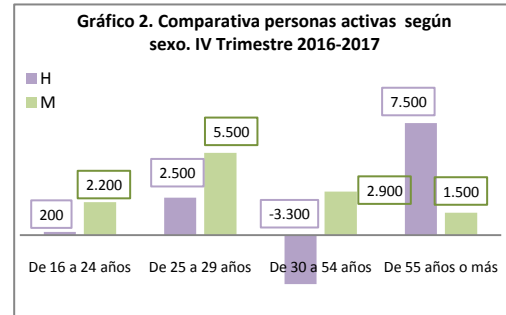
Según la EPA, actualmente se registra la **mayor cifra de población activa desde 2012** (396.500); este aumento está **concentrado en mujeres menores de 54 años** (+15.100). En cambio, se ha producido un descenso de hombres activos de todas las edades (-2.400), desde el pasado trimestre.



Fuente: Elaboración propia a partir de datos de la EPA.

La gráfica 2 muestra, claramente, los descensos y aumentos de población activa por sexos y por intervalos de edad. La **distribución de la población activa** en València según sexo es 51%

hombres y **49% mujeres**, aumentando éste último un punto desde el trimestre pasado.



Fuente: Elaboración propia a partir de datos de la EPA

Como se observa en el gráfico 2, en comparación a hace un año, **el único descenso de población activa se ha producido en hombres de entre 30 y 54 años** (-3.300).

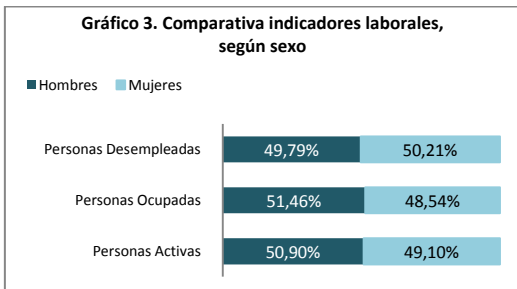
Este trimestre **un 83% de la población activa está ocupada**. En términos generales, **se han ocupado 6.900 personas más respecto al tercero** y 23.400 respecto a hace un año.

PERSONAS ACTIVAS								
Sexo y edad		Segundo trimestre 2015		Cuarto trimestre 2016		Tercer trimestre 2017		Cuarto trimestre 2017
			Variación absoluta respecto a la actualidad		Variación absoluta respecto a la actualidad		Variación absoluta respecto a la actualidad	
Ambos sexos	Total	383.800	12.700	377.600	18.900	385.200	11.300	396.500
	De 16 a 24 años	25.600	2.000	25.200	2.400	23.700	3.900	27.600
	De 25 a 29 años	38.900	-2.700	37.200	-1.000	39.700	5.500	36.200
	De 30 a 54 años	263.600	-13.300	250.700	-400	246.800	3.500	250.300
	De 55 años o más	55.700	17.800	64.500	9.000	75.000	-1.500	73.500
Hombres	Total	201.600	200	194.900	6.900	204.200	-2.400	201.800
	De 16 a 24 años	16.900	-3.000	13.700	200	14.900	-1.000	13.900
	De 25 a 29 años	22.700	-10.500	18.700	-6.500	21.400	-200	21.200
	De 30 a 54 años	131.400	-4.700	130.000	-3.300	127.700	-1.000	126.700
	De 55 años o más	30.500	9.500	32.500	7.500	40.200	-200	40.000
Mujeres	Total	182.200	12.500	182.700	12.000	181.000	13.700	194.700
	De 16 a 24 años	8.700	5.000	11.500	2.200	8.800	4.900	13.700
	De 25 a 29 años	16.200	7.800	18.500	5.500	18.300	5.700	24.000
	De 30 a 54 años	132.200	-8.600	120.700	2.900	119.100	4.500	123.600
	De 55 años o más	25.200	8.300	32.000	1.500	34.800	-1.300	33.500

Aumento general del número de personas ocupadas, excepto en personas mayores de 55 años.

La tasa de ocupación continúa con su tendencia positiva: ha aumentado 1,5 puntos respecto al pasado tercer trimestre y 3 respecto al segundo. Realizando el análisis por intervalos de edad, se observa un **descenso en mayores de 55 años**. En la distribución por sexos, **aumenta más en mujeres (+5.800) que en hombres (1.100)**. Por el contrario, **desciende el número de mujeres ocupadas mayores de 55 años**.

A continuación, se representan gráficamente las proporciones, según sexo, de los principales indicadores de la fuerza de trabajo. Respecto al pasado trimestre, ha **aumentado la proporción de mujeres activas y ocupadas**, en detrimento de los hombres. La proporción de desempleadas se mantiene.

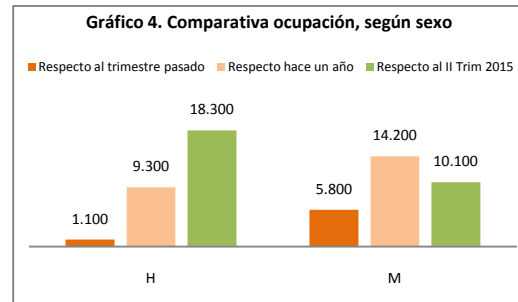


Fuente: Elaboración propia a partir de datos de la EPA.

El siguiente gráfico (4) muestra las diferencias en el número de personas ocupadas en relación

a tres periodos: pasado trimestre, mismo trimestre del año anterior y segundo trimestre de 2015, el cual corresponde al comienzo de la nueva legislatura.

Continúa el aumento generalizado de la ocupación que comenzó el pasado trimestre y en este periodo, sobre todo entre las mujeres.



Fuente: Elaboración propia a partir de datos de la EPA.

Sigue siendo mayor el número de hombres ocupados, representando un 51,5% frente al 48,5% mujeres.

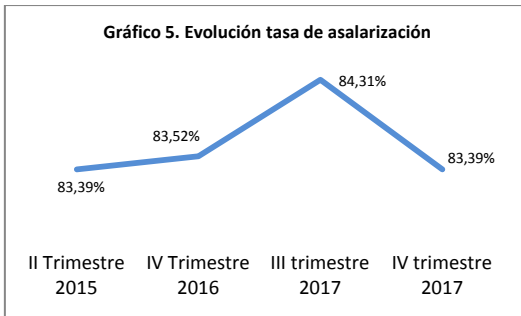
El **descenso** del número de **personas ocupadas** se ha centrado en **mujeres mayores de 55 años y hombres entre 25 y 29 años**, respecto al pasado trimestre.

PERSONAS OCUPADAS								
Sexo y edad		Segundo trimestre 2015		Cuarto trimestre 2016		Tercer trimestre 2017		Cuarto trimestre 2017
			Variación absoluta respecto a la actualidad		Variación absoluta respecto a la actualidad		Variación absoluta respecto a la actualidad	
Ambos sexos	Total	300.500	28.200	305.300	23.400	321.900	6.900	328.700
	De 16 a 24 años	10.100	5.200	14.100	1.200	12.200	3.100	15.300
	De 25 a 29 años	27.300	8.800	30.300	5.800	33.800	2.300	36.100
	De 30 a 54 años	217.400	-3.100	205.300	9.000	211.100	3.200	214.300
	De 55 años o más	45.700	-16.866	55.700	-26.866	64.800	-1.700	63.100
Hombres	Total	151.000	18.200	159.900	9.300	168.100	1.100	169.200
	De 16 a 24 años	6.300	1.700	9.000	-1.000	7.000	1.000	8.000
	De 25 a 29 años	15.100	2.100	15.300	1.900	18.300	-1.100	17.200
	De 30 a 54 años	104.700	5.000	108.200	1.500	109.000	700	109.700
	De 55 años o más	24.900	-24.866	27.400	-27.366	33.800	500	34.300
Mujeres	Total	149.500	10.100	145.400	14.200	153.800	5.800	159.600
	De 16 a 24 años	3.800	3.500	5.100	2.200	5.200	2.100	7.300
	De 25 a 29 años	12.200	6.700	15.000	3.900	15.500	3.400	18.900
	De 30 a 54 años	112.700	-8.100	97.100	7.500	102.100	2.500	104.600
	De 55 años o más	20.800	8.000	28.300	500	31.000	-2.200	28.800

El aumento de la tasa de empleo va acompañado de un descenso en la tasa de salarización.

Desde el trimestre II, continúa la **tendencia a la baja de la tasa de salarización** en la ciudad de València y aumento de la ocupación. La dirección a la que apunta parece ser el **autoempleo y el emprendimiento**.

Con un valor de 83,4% (un punto menos que el pasado trimestre y casi 2 del segundo) la tasa de salarización indica la participación de los salarios en el producto interior bruto (PIB) de un territorio.

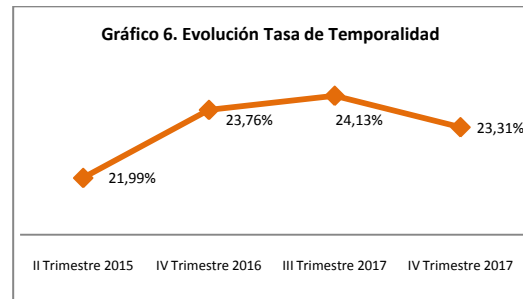


Fuente: Elaboración propia a partir de datos de la EPA.

En lo que respecta al tipo de contrato (temporal o indefinido) se observa en el gráfico

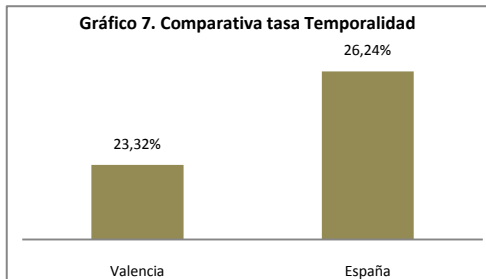
6 como, según la Encuesta de Población Activa, **la tasa de de temporalidad ha descendido un punto respecto al pasado trimestre y se sitúa tres puntos por debajo de la estatal (26,24%)**. La **tasa española (83,2%)** es medio punto menor que en el periodo anterior y **sigue estando por debajo de la cifra valenciana**. Lo mismo ocurre con la tasa de ocupación española (49,1%).

Las **personas ocupadas con contrato indefinido aumentan** y se registra ya 14.600 más que al comienzo de legislatura; la **proporción de indefinidos es un punto mayor** que el pasado trimestre situándose en 74,53%.



Fuente: Elaboración propia a partir de datos de la EPA.

La tasa de temporalidad de la ciudad de València desciende en mayor medida que la española.



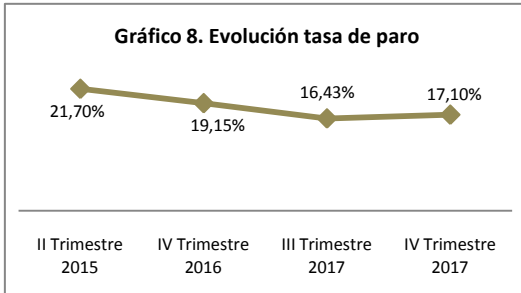
Fuente: Elaboración propia a partir de datos de la EPA.

Este trimestre **la temporalidad ha descendido y mejora los datos del trimestre pasado** (24,13% para València y 26,89% para España)

La tasa de paro aumenta casi un punto desde el pasado trimestre y se sitúa medio punto por encima de la española. Son las mujeres quienes han experimentado este aumento.

Las **tasas de paro juvenil de València y España poseen casi un punto de diferencia,**

siendo 29,4% en la primera y 28,2% en la segunda.



Fuente: Elaboración propia a partir de datos de la EPA.

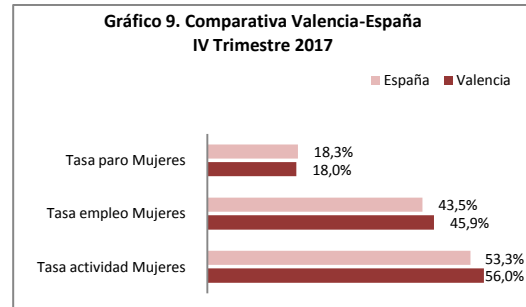
A la vista de los datos se puede afirmar que el paro en España se ha mantenido desde el pasado periodo y en València ha aumentado levemente (+4.400 personas). Haciendo desglose por sexo se observa que **sólo en las mujeres ha aumentado el desempleo** (+7.900) cuyo total queda compensado con el descenso de hombres (-3.500).

En términos generales y según la variable edad, **las personas de entre 25 y 29 años son las que han sufrido un mayor aumento del desempleo** en este cuatro trimestre del año.

Sin embargo, en términos generales, continúa la **tendencia favorable de los datos de desempleo** aunque se ha producido un aumento de más de medio punto en la tasa de paro respecto al pasado trimestre.

Como se observa en el gráfico 9, las **cifras referentes a las mujeres valencianas siguen siendo mejor que las estatales**. La tasa de empleo de mujeres valencianas es 1 punto mayor que la pasada, y la tasa de actividad 3 puntos. Por el contrario, la tasa de paro ha

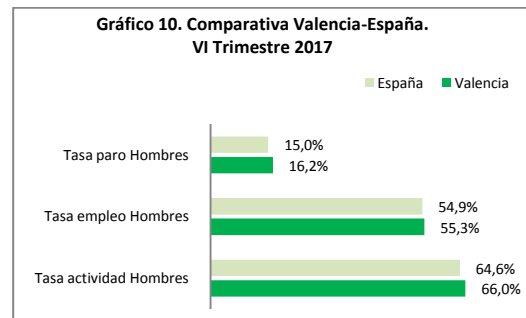
aumentado ha aumentado 3 puntos, aunque sigue estando por debajo de la española.



Fuente: Elaboración propia a partir de datos de la EPA.

En los mismos indicadores para el caso de los hombres (gráfico 10) se observa, respecto al pasado trimestre, **un descenso de la tasa de paro de hombres valencianos**, manteniendo los mismos valores para el resto de tasas.

En València hay más hombres activos que en el conjunto de España, sin embargo la tasa de empleo no es mucho mayor y la de paro supera en un punto la cifra española.

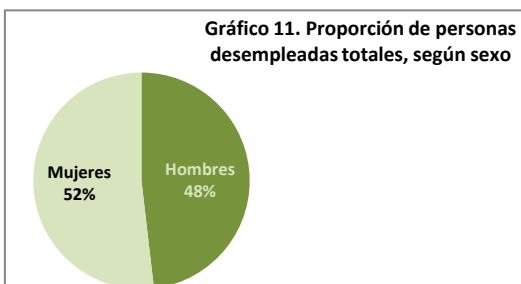


Fuente: Elaboración propia a partir de datos de la EPA.

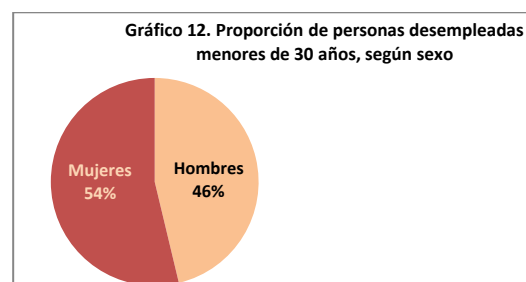
Aumenta la proporción de mujeres desempleadas, respecto al total de personas desempleadas.

Según los datos del siguiente gráfico, este trimestre ha aumentado siete puntos la proporción de mujeres desempleadas, respecto a los hombres. **Se sitúa, por tanto, en cifras del segundo trimestre.**

Realizando este análisis **entre la población menor de 30 años** se observa, de nuevo, el aumento **en la proporción de mujeres desempleadas.**



Fuente: Elaboración propia a partir de datos de la EPA.



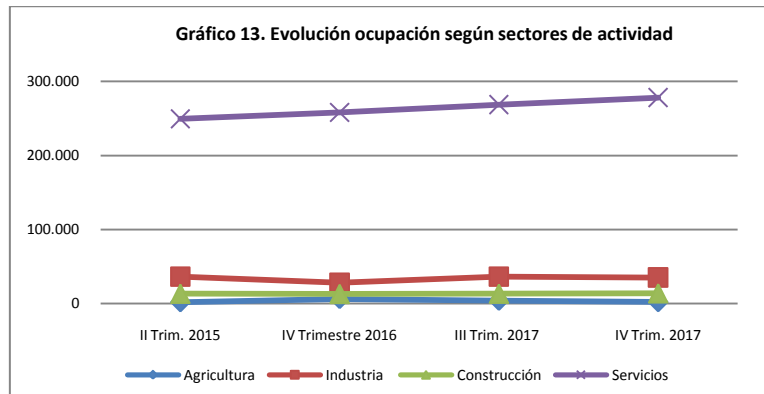
Fuente: Elaboración propia a partir de datos de la EPA.

PERSONAS DESOCUPADAS								
Sexo y edad		Segundo trimestre 2015		Cuarto trimestre 2016		Tercer trimestre 2017		Cuarto trimestre 2017
			Variación absoluta respecto a la actualidad		Variación absoluta respecto a la actualidad		Variación absoluta respecto a la actualidad	
Ambos sexos	Total	83.300	-15.500	71.300	-3.500	63.300	4.500	67.700
	De 16 a 24 años	15.500	-3.200	11.200	1.100	11.300	1.000	12.300
	De 25 a 29 años	11.600	-2.500	6.900	2.200	6.000	3.100	9.100
	De 30 a 54 años	46.200	-10.200	45.400	-9.400	35.700	300	36.000
	De 55 años o más	10.000	500	8.900	1.600	10.200	300	10.500
Hombres	Total	50.600	-18.000	34.100	-1.500	36.100	-3.500	32.600
	De 16 a 24 años	10.700	-4.800	4.800	1.100	7.800	-1.900	5.900
	De 25 a 29 años	7.600	-3.600	3.400	600	3.200	800	4.000
	De 30 a 54 años	26.700	-9.700	21.800	-4.800	18.700	-1.700	17.000
	De 55 años o más	5.600	200	5.200	600	6.400	-600	5.800
Mujeres	Total	32.700	2.400	37.200	-2.100	27.200	7.900	35.100
	De 16 a 24 años	4.800	1.600	6.400	0	3.500	2.900	6.400
	De 25 a 29 años	4.000	1.100	3.500	1.600	2.800	2.300	5.100
	De 30 a 54 años	19.500	-500	23.600	-4.600	17.000	2.000	19.000
	De 55 años o más	4.400	300	3.700	1.000	3.800	900	4.700

Estructura sectorial de la ocupación

Sectores de actividad económica

Disminuyen las personas ocupadas en agricultura e industria y continúa el aumento en el sector servicios.

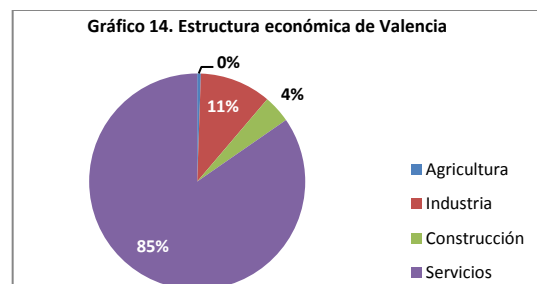


Fuente: Elaboración propia a partir de datos de la EPA.

Es importante analizar los datos de ocupación por sectores económicos para observar la dirección que podría estar tomando el modelo económico de la ciudad de Valencia. Siempre hay que tener presente la **distorsión de datos** que puede producirse dada la **limitación del análisis** por no considerar el área metropolitana en este sentido.

Los gráficos 13 y 14 muestran la **clara terciarización de la ciudad**; además, este trimestre ha continuado el aumento de

personas ocupadas en el sector servicios (+9.500).



Fuente: Elaboración propia a partir de datos de la EPA.

Continúa el aumento de personas ocupadas en el sector servicios, aunque en menor medida que el pasado trimestre. A continuación, la evolución de las proporciones de ocupación en el sector servicios:

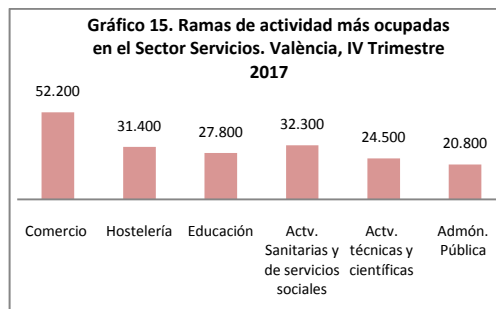
I Trimestre 2017: 84%	III Trimestre 2017: 84%
II Trimestre 2017: 82%	IV Trimestre 2017: 85%

Se observa, por tanto, una **tendencia en aumento de la ocupación en el sector terciario**.

Por lo que respecta al resto de servicios **desciende la ocupación en agricultura (-1.900) e industria (1.200)**.

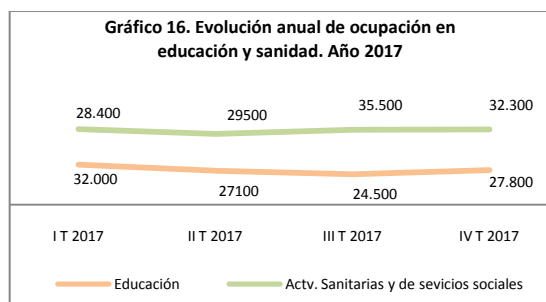
Sin embargo, siempre hay que tener en cuenta que **la forma de trabajo propia del sector terciario se difunde por todos los demás, terciarizándolos**. Es decir que, y a modo de ejemplo, un transportista de mercancía industrial, queda reflejado en el sector Servicios.

En el gráfico 15 se muestran las actividades con un mayor número de personas ocupadas en la ciudad de València, todas del sector terciario. De forma generalizada, **se produce un aumento de las ocupaciones en todas las ramas de actividad analizadas**, respecto al trimestre pasado. La única **disminución** observada, desde el trimestre anterior, se produce en las **actividades sanitarias** (-3.200 y -3.500, respectivamente).



Fuente: Elaboración propia a partir de datos de la EPA.

Es interesante observar que durante todo 2017 ha **aumentado** la ocupación en las **actividades educativas**; el **descenso** producido este trimestre frena la tendencia en aumento de actividades las sanitarias y de servicios sociales. Se muestra gráficamente, a continuación:



Fuente: Elaboración propia a partir de datos de la EPA.

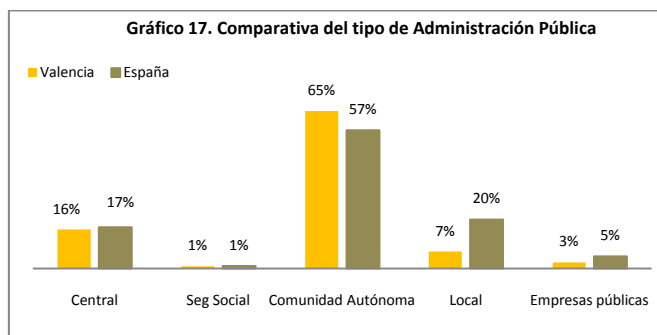
Ámbito laboral

Continúa el aumento, que comenzó el pasado trimestre, de personas asalariadas en el sector público.

El gráfico 17 muestra la comparación entre València y España, en la distribución de la ocupación por tipo de administración pública. Respecto al pasado trimestre **en València ha descendido la ocupación en la Admón. Central (-4%) y en la autonómica (-2%). En cambio, en**

empresas públicas y seguridad Social ha aumentado +2% y +1%, respectivamente.

Cabe mencionar que en la **Administración Local** se ha mantenido el porcentaje desde el pasado trimestre, aunque ha sufrido una **leve disminución** durante todo el año.



Fuente: Elaboración propia a partir de datos de la EPA.

Principales resultados:

- ✓ La población activa sigue en aumento, concentrado, esta vez, en mujeres menores de 54 años.
- ✓ Un 83% de la población activa está ocupada.
- ✓ Del total del aumento de población ocupada, un 84% son mujeres.
- ✓ El descenso de la población ocupada se ha centrado en mayores de 55 años.
- ✓ El aumento de la tasa de empleo va acompañado de un descenso en la tasa de salarización, lo cual apunta en dirección al autoempleo y el emprendimiento.
- ✓ La tasa de temporalidad ha descendido y se sitúa tres puntos por debajo de la cifra española. Las personas ocupadas con contrato indefinido aumentan.
- ✓ La tasa de paro ha aumentado levemente y se sitúa por encima de la española.
- ✓ Sólo en las mujeres ha aumentado el desempleo.
- ✓ Disminuyen las personas ocupadas en agricultura e industria, y aumentan en el sector servicios.
- ✓ Disminución de la ocupación en actividades sanitarias y técnico-científicas.
- ✓ Continúa el aumento de las personas asalariadas en el sector público; no obstante, disminuye en la Administraciones Autonómica.

	IV Trimestre	III Trimestre	II Trimestre	I Trimestre
Tasa de Actividad	60,7%	59,4%	58,5%	58,1%
Tasa de Ocupación	50,3%	49,7%	47,4%	47,0%
Tasa de Salarización	83,4%	84,3%	85,1%	83,9%
Tasa de Temporalidad	23,3%	24,1%	22,1%	24,0%
Tasa de Paro	17,1%	16,4%	19,0%	19,1%