

INFORME
INDICADORES SOCIOECONÓMICOS
DE LA CIUDAD DE VALÈNCIA
1^{er} Trimestre 2018

**Observatori Socioeconòmic d'Ocupació
i Formació de la Ciutat de València**

Fundació CV
del pacte per
l'ocupació
a la Ciutat de
València


valènciactiva

Introducción

El Observatorio Socioeconómico de Empleo y Formación de la ciudad de València continúa con la elaboración informes trimestrales de 2017, a partir de los datos de la Encuesta de población Activa (EPA).

Este documento intenta ofrecer información sobre indicadores económicos de la ciudad de València, que complementa los informes mensuales sobre desempleo registrado y contratación, ofreciendo información sobre la fuerza de trabajo de la ciudad y los sectores económicos de actividad.

El desempleo y las contrataciones están en constante cambio, por lo que surge la necesidad de realizar comparaciones que permitan estudiar la evolución de la actividad laboral, es decir, comparar magnitudes a lo largo del tiempo lo cual facilitará la correcta formulación de acciones y políticas de fomento del empleo.

En las series temporales es esencial la ordenación de los datos; en este caso, se comparan datos respecto al anterior periodo (trimestre), respecto al mismo periodo del año anterior y, respecto al segundo trimestre de 2015 que coincide con la creación del Observatorio y con el cambio de gestión de las políticas de empleo, por lo que resulta de suma importancia analizar los impactos que se puedan producir en los indicadores socioeconómicos de València.

Notas metodológicas

Es el Instituto Nacional de Estadística (INE) el organismo encargado de publicar la Encuesta de Población Activa (EPA), y lo hace de forma trimestral. En ella, se arrojan datos sobre desempleo, ocupación y actividad.

El principal inconveniente de esta fuente estadística procede de su propia naturaleza de encuesta por muestreo y la imposibilidad de ofrecer información más desagregada sobre algunas características concretas. Esto es así porque a mayor desagregación en la información, mayor error de muestreo y por tanto, menor fiabilidad de los datos.

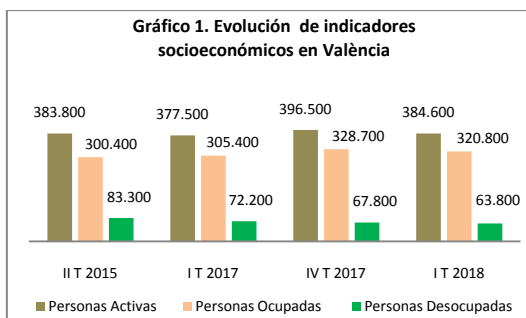
La riqueza principal de la EPA es que, al tratarse siempre de la misma metodología, pueden realizarse comparaciones temporales. En cambio, los datos sobre paro registrado y afiliación a la Seguridad Social están sujetos a normas legales variables, por lo que ofrecen información, únicamente, de una parte del colectivo estudiado y no permiten la obtención de series homogéneas.

Mercado de trabajo en València

Fuerza de trabajo

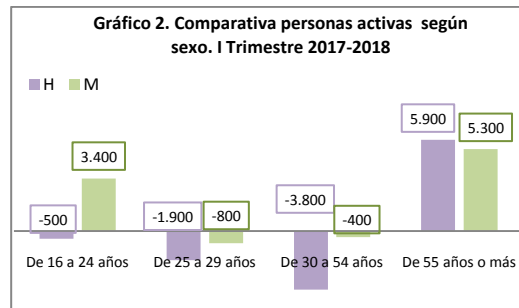
La población activa disminuye este trimestre, de la que un 65% son mujeres. Únicamente aumenta entre las mujeres mayores de 55 años. No obstante, el balance anual es positivo dado el aumento de +7.100 personas activas más.

Según la EPA, actualmente se calculan 384.600 personas activas (-11.900 respecto al anterior trimestre). En la distribución por sexos no se observan cambios desde el pasado trimestre.



Fuente: Elaboración propia a partir de datos de la EPA.

La gráfica 2 muestra, claramente, los descensos y aumentos de población activa por sexos y por intervalos de edad. La **distribución de la población activa** en València según sexo es 51% hombres y 49% mujeres, sin observar cambios desde el trimestre pasado.



Fuente: Elaboración propia a partir de datos de la EPA

Respecto a hace un año, la población activa ha aumentado en general (+7.100 personas). Los perfiles que han tenido un mayor aumento han sido las personas mayores de 55 años (+11.200) y las mujeres menores de 25 (+3.400).

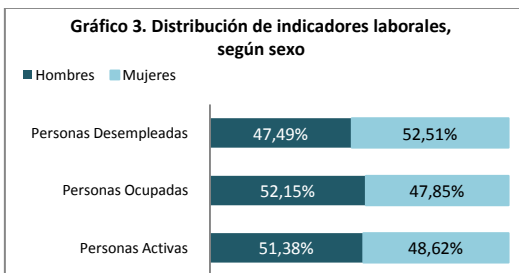
Este trimestre, al igual que el pasado, un **83% de la población activa está ocupada**. Sin embargo, son menos personas ocupadas este periodo (-8.000), lo cual viene compensado por la disminución de la población activa (-11.900).

PERSONAS ACTIVAS								
Sexo y edad		II Trimestre 2015	Variación absoluta respecto a la actualidad	I trimestre 2017	Variación absoluta respecto a la actualidad	IV trimestre 2017	Variación absoluta respecto a la actualidad	I trimestre 2018
Ambos sexos	Total	383.800	800	377.500	7.100	396.500	-11.900	384.600
	De 16 a 24 años	25.600	100	22.800	2.900	27.600	-1.900	25.700
	De 25 a 29 años	38.900	-1.100	40.500	-2.700	45.200	-7.400	37.800
	De 30 a 54 años	263.600	-19.600	248.200	-4.200	250.300	-6.300	244.000
	De 55 años o más	55.700	21.500	66.000	11.200	73.500	3.700	77.200
Hombres	Total	201.600	-4.000	197.900	-300	201.800	-4.200	197.600
	De 16 a 24 años	16.900	-3.400	14.000	-500	13.900	-400	13.500
	De 25 a 29 años	22.700	-3.700	20.900	-1.900	21.200	-2.200	19.000
	De 30 a 54 años	131.400	-5.500	129.700	-3.800	126.700	-800	125.900
	De 55 años o más	30.500	8.700	33.300	5.900	40.000	-800	39.200
Mujeres	Total	182.200	4.800	179.600	7.400	194.700	-7.700	187.000
	De 16 a 24 años	8.700	3.500	8.800	3.400	13.700	-1.500	12.200
	De 25 a 29 años	16.200	2.600	19.600	-800	24.000	-5.200	18.800
	De 30 a 54 años	132.200	-14.100	118.500	-400	123.600	-5.500	118.100
	De 55 años o más	25.200	12.800	32.700	5.300	33.500	4.500	38.000

Descenso general del número de personas ocupadas, excepto en personas mayores de 55 años.

La **tasa de ocupación (49,1%)** **desciende** casi un punto respecto al trimestre pasado **aunque se sitúa por encima por la española (48,6%)**. Sin embargo, **la población ocupada aumenta respecto al mismo periodo del año pasado y respecto al segundo trimestre de 2015.**

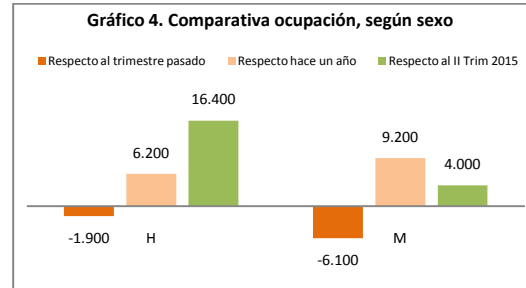
A continuación, se representan gráficamente las proporciones, según sexo, de los principales indicadores de la fuerza de trabajo. Respecto al pasado trimestre, ha **aumentado la proporción de mujeres desempleadas y descendido la de activas y ocupadas**, justo al contrario de lo sucedido el pasado periodo.



Fuente: Elaboración propia a partir de datos de la EPA.

El siguiente gráfico (4) muestra las diferencias en el número de personas ocupadas en relación a tres periodos: pasado trimestre, mismo trimestre del año anterior y segundo trimestre

de 2015, el cual corresponde al comienzo de la nueva legislatura.



Fuente: Elaboración propia a partir de datos de la EPA.

Sigue siendo mayor el número de hombres ocupados, representando un 52% frente al 48% mujeres.

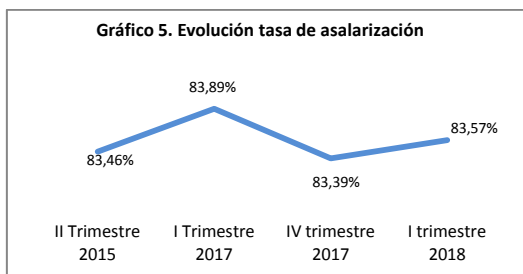
El **descenso** del número de **personas ocupadas** se ha centrado, sobre todo, en **mujeres de entre 25 y 54 años**. Por otro lado, el número de ocupadas menores de 25 años se mantiene respecto al pasado cuarto trimestre de 2017.

En ambos sexos ha aumentado la ocupación entre quienes poseen más de 55 años de edad.

PERSONAS OCUPADAS								
Sexo y edad		II Trimestre 2015	Variación absoluta respecto a la actualidad	I trimestre 2017	Variación absoluta respecto a la actualidad	IV trimestre 2017	Variación absoluta respecto a la actualidad	I trimestre 2018
Ambos sexos	Total	300.500	20.300	305.400	15.400	328.800	-8.000	320.800
	De 16 a 24 años	10.100	3.700	12.700	1.100	15.300	-1.500	13.800
	De 25 a 29 años	27.300	900	31.600	-3.400	36.100	-7.900	28.200
	De 30 a 54 años	217.400	-9.300	207.800	300	214.300	-6.200	208.100
	De 55 años o más	45.700	25.000	53.300	17.400	63.100	7.600	70.700
Hombres	Total	151.000	16.300	161.100	6.200	169.200	-1.900	167.300
	De 16 a 24 años	6.300	200	8.300	-1.800	8.000	-1.500	6.500
	De 25 a 29 años	15.100	-800	17.800	-3.500	17.200	-2.900	14.300
	De 30 a 54 años	104.700	4.800	109.300	200	109.700	-200	109.500
	De 55 años o más	24.900	12.100	25.700	11.300	34.300	2.700	37.000
Mujeres	Total	149.500	4.000	144.300	9.200	159.600	-6.100	153.500
	De 16 a 24 años	3.800	3.500	4.400	2.900	7.300	0	7.300
	De 25 a 29 años	12.200	1.700	13.800	100	18.900	-5.000	13.900
	De 30 a 54 años	112.700	-14.100	98.500	100	104.600	-6.000	98.600
	De 55 años o más	20.800	12.900	27.600	6.100	28.800	4.900	33.700

Desciende un punto la tasa de empleo y se mantiene la de salarización.

La tasa de salarización indica la participación de los salarios en el producto interior bruto (PIB) de un territorio. En el caso de la ciudad de València no muestra grandes cambios.

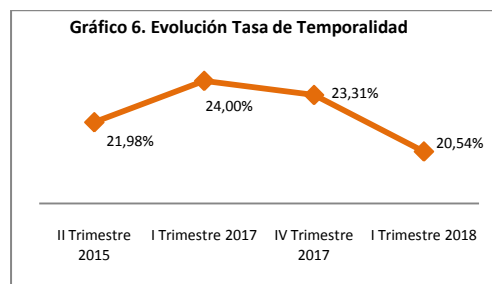


Fuente: Elaboración propia a partir de datos de la EPA.

En lo que respecta al tipo de contrato (temporal o indefinido) se observa, en el gráfico 6 como, que, según la Encuesta de Población Activa, **la tasa de temporalidad ha descendido casi tres puntos respecto al pasado trimestre y se sitúa casi seis puntos por debajo de la**

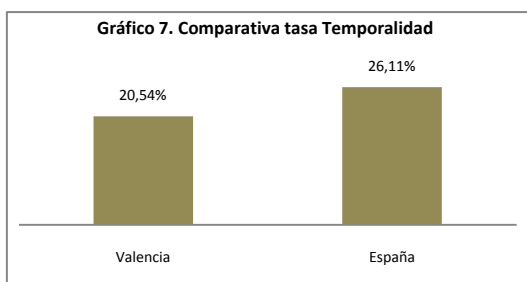
estatal (26,11%). La cifra también es positiva respecto al mismo período del año pasado, pasando de una tasa de temporalidad del 24% a 20,54%.

En consecuencia, las **personas ocupadas con contrato indefinido aumentan** y se registra ya 19.300 más que durante el segundo trimestre de 2015; la **proporción de indefinidos (75,68%) es un punto mayor** que el cuarto trimestre y dos más en el tercero.



Fuente: Elaboración propia a partir de datos de la EPA.

La tasa de temporalidad de la ciudad de València desciende en mayor medida que la española.



Fuente: Elaboración propia a partir de datos de la EPA.

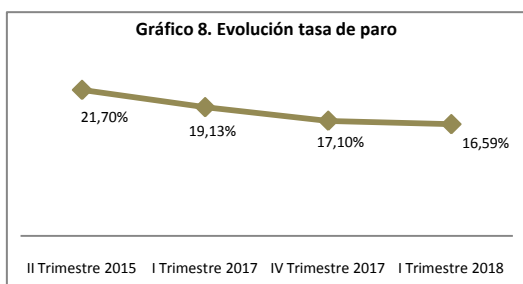
Este trimestre **la temporalidad ha descendido**, mejorando los datos del trimestre pasado y a nivel estatal.

La tasa de paro desciende medio punto desde el pasado trimestre y se iguala a la española.

Son -3.900 personas desempleadas menos que el pasado periodo, -8.200 personas menos que hace un año y -19.500 personas menos desde el segundo trimestre de 2015. En éste último periodo de referencia, la tasa de paro ha disminuido, pasando de un 21,7% a un 16,6%.

Haciendo desglose por sexo se observa que este trimestre **más hombres han dejado de estar parados** (-2.300) que mujeres (-1.600).

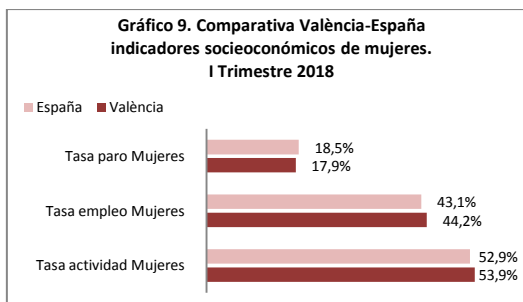
En términos generales, atendiendo a la variable edad, **el mayor descenso del desempleo se produce entre las personas mayores de 55 años.**



Los siguientes gráficos muestran los principales indicadores socioeconómicos desglosados por sexo, en comparación con las cifras a nivel estatal. En el caso de las mujeres (gráfico 9) y en comparación con el pasado trimestre, destaca el leve **descenso del desempleo en València (-0,1%) y aumento (+0,2%) en España.**

La **tasa de empleo desciende en ambos ámbitos geográficos**, aunque en mayor medida en el caso de València (-1,7%); en España el descenso es de -0,4%.

La **tasa de actividad de mujeres** calculada para este primer trimestre de 2018 indica que se produce un **descenso, en mayor medida en la ciudad**: -2 puntos porcentuales en València y -0,4 puntos en España.



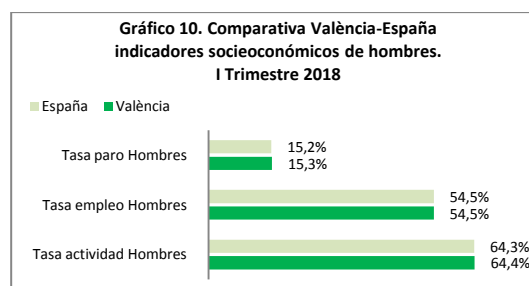
Fuente: Elaboración propia a partir de datos de la EPA.

En términos generales, las **cifras referentes a las mujeres valencianas siguen siendo mejor que las estatales**.

En los mismos indicadores para el caso de los hombres (gráfico 10) se observa, respecto al pasado trimestre, **un descenso de la tasa de**

paro de hombres valencianos (-0,9%), mientras que en España ha sufrido un leve aumento del +0,2%.

En el actual trimestre analizado, **la tasa de empleo entre los hombres se iguala**, habiendo sufrido un descenso en ambos ámbitos geográfico: -0,8% en **Valencia** y -0,4% en **España**. Por lo que respecta a la tasa de actividad.

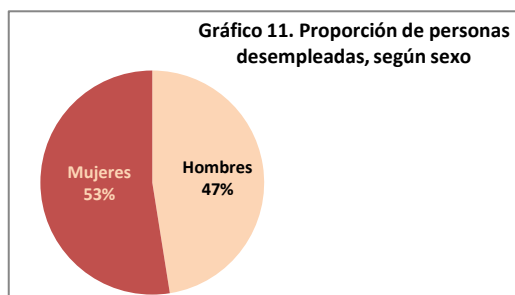


Fuente: Elaboración propia a partir de datos de la EPA.

A pesar del **descenso generalizado del desempleo, la tasa de paro juvenil en València (33,8%) aumenta** más de tres puntos desde el pasado periodo, y se sitúa, actualmente, más de cinco puntos por encima que la tasa española (28%).

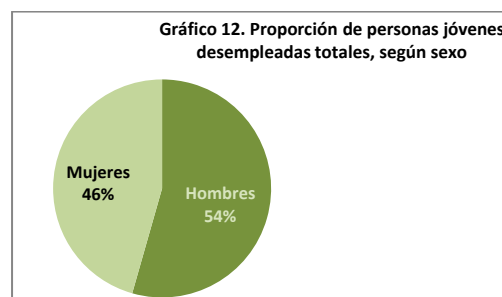
Desciende la proporción de mujeres desempleadas menores de 30 años, respecto al pasado trimestre.

En la distribución del desempleo por sexos, en términos generales, éste sigue siendo mayor entre las mujeres.



Fuente: Elaboración propia a partir de datos de la EPA.

En el mismo análisis realizado **entre la población menor de 30 años** se observa, desde el pasado trimestre, un **descenso** de casi ocho puntos porcentuales **en la proporción de mujeres jóvenes paradas**, respecto al total de jóvenes en situación de desempleo.



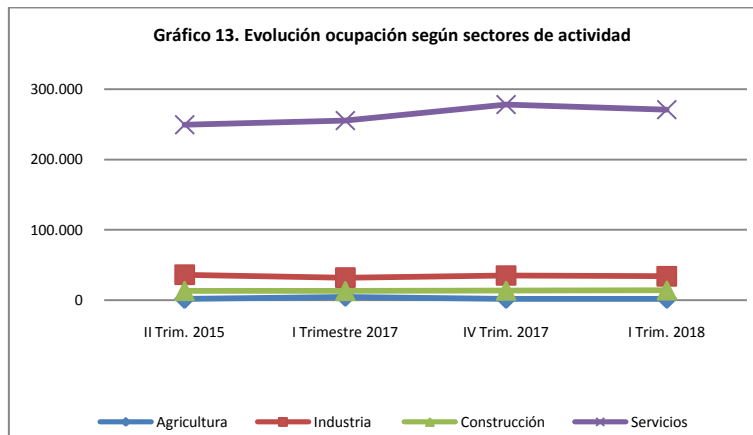
Fuente: Elaboración propia a partir de datos de la EPA.

PERSONAS DESOCUPADAS								
Sexo y edad		II Trimestre 2015	Variación absoluta respecto a la actualidad	I trimestre 2017	Variación absoluta respecto a la actualidad	IV trimestre 2017	Variación absoluta respecto a la actualidad	I trimestre 2018
Ambos sexos	Total	83.300	-19.500	72.000	-8.200	67.700	-3.900	63.800
	De 16 a 24 años	15.500	-3.600	10.100	1.800	12.300	-400	11.900
	De 25 a 29 años	11.600	-2.000	8.800	800	9.100	500	9.600
	De 30 a 54 años	46.200	-10.300	40.400	-4.500	36.000	-100	35.900
	De 55 años o más	10.000	-3.500	12.700	-6.200	10.500	-4.000	6.500
Hombres	Total	50.600	-20.300	36.800	-6.500	32.600	-2.300	30.300
	De 16 a 24 años	10.700	-3.700	5.700	1.300	5.900	1.100	7.000
	De 25 a 29 años	7.600	-2.900	3.100	1.600	4.000	700	4.700
	De 30 a 54 años	26.700	-10.300	20.400	-4.000	17.000	-600	16.400
	De 55 años o más	5.600	-3.400	7.600	-5.400	5.800	-3.600	2.200
Mujeres	Total	32.700	800	35.200	-1.700	35.100	-1.600	33.500
	De 16 a 24 años	4.800	100	4.400	500	6.400	-1.500	4.900
	De 25 a 29 años	4.000	900	5.700	-800	5.100	-200	4.900
	De 30 a 54 años	19.500	0	20.000	-500	19.000	500	19.500
	De 55 años o más	4.400	-100	5.100	-800	4.700	-400	4.300

Estructura sectorial de la ocupación

Sectores de actividad económica

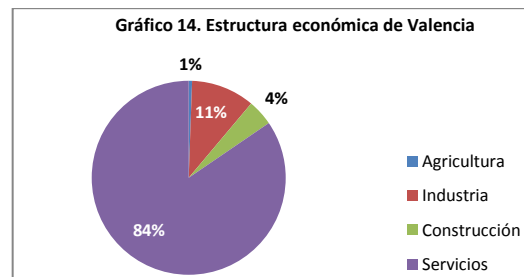
Desde el cuarto trimestre de 2017 se produce un descenso de personas ocupadas en el sector servicios.



Fuente: Elaboración propia a partir de datos de la EPA.

Es importante analizar los datos de ocupación por sectores económicos para observar la dirección que podría estar tomando el modelo económico de la ciudad de València. Siempre hay que tener presente la **distorsión de datos** que puede producirse dada la **limitación del análisis** por no considerar el área metropolitana en este sentido.

Los gráficos 13 y 14 muestran la **clara terciarización de la ciudad**, sin embargo este trimestre ha descendido la ocupación en el sector servicios (-7.200).



Fuente: Elaboración propia a partir de datos de la EPA.

A continuación, la evolución de las proporciones de ocupación en el sector servicios:

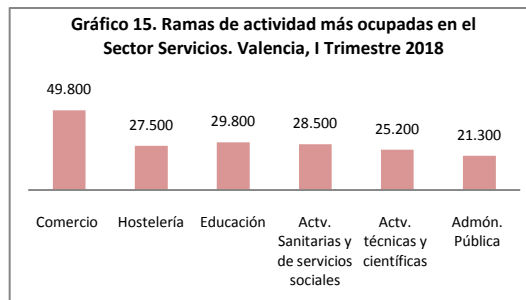
II Trimestre 2017: 82%	IV Trimestre 2017: 85%
III Trimestre 2017: 84%	I Trimestre 2018: 84%

Por lo que respecta al resto de servicios **desciende la ocupación en industria (-1.200) y se mantiene en agricultura.** En el sector de la construcción se calcula un leve aumento de 300 personas más ocupadas en este sector.

Sin embargo, nunca hay que tener perder de vista que **la forma de trabajo propia del sector terciario se difunde por todos los demás, terciarizándolos.** Es decir que, y a modo de ejemplo, un transportista de mercancía industrial, queda reflejado en el sector Servicios.

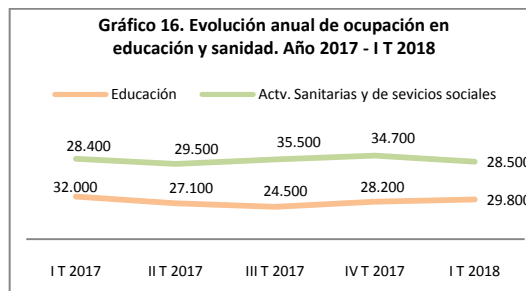
En el gráfico 15 se muestran las actividades con un mayor número de personas ocupadas en la ciudad de València, todas del sector terciario. **Aumenta la ocupación en actividades técnicas y científicas (+700) y administración pública (+500),** respecto al pasado periodo. **El mayor aumento se registra en actividades educativas (+2.000).**

En comercio y hostelería desciende la ocupación (-2.400 y -3.900, respectivamente); al igual que ocurre en las actividades sanitarias y de servicios sociales, las cuales siguen descendiendo desde el tercer trimestre en que la cifra se situaba en 35.500 ocupaciones.



Fuente: Elaboración propia a partir de datos de la EPA.

Es interesante centrar la atención en las actividades **educativas y sanitarias** y de servicios sociales, para observar su evolución. La **ocupación** en ambas actividades **aumenta durante todo 2017 pero** en este trimestre de 2018 descienden **-3.800 ocupaciones en actividades relacionadas con la sanidad** y los servicios sociales. Se muestra gráficamente, a continuación:



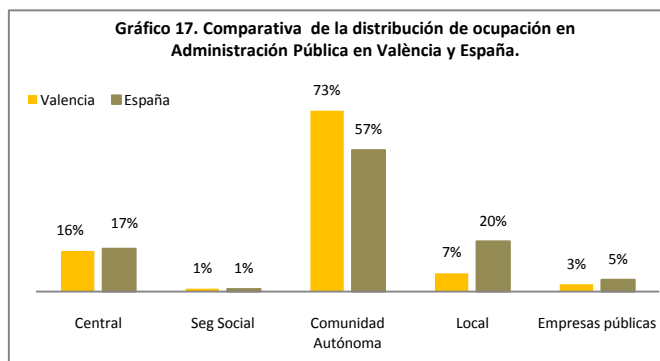
Fuente: Elaboración propia a partir de datos de la EPA.

Ámbito laboral

Desciende el número de personas asalariadas en el sector público, sobre todo en la Administración Autonómica.

El gráfico 17 muestra la comparación entre València y España, en la distribución de la ocupación por tipo de administración pública. El número de **personas ocupadas en la Administración Autonómica sigue descendiendo** desde el primer trimestre de

2017. Cabe mencionar que en la **Administración Local** se ha mantenido el porcentaje desde el pasado trimestre, aunque ha sufrido una **leve disminución** durante todo el pasado año. Las demás proporciones se estancan respecto al pasado periodo.



Fuente: Elaboración propia a partir de datos de la EPA.

Principales resultados:

- ✓ Desciende la población activa y la ocupada en el último trimestre, pero la evolución anual es positiva. Un 83% de la población activa sigue ocupada.
- ✓ El balance anual de personas activas es positivo (+7.100), a pesar del descenso producido desde el pasado trimestre (-11.900)
- ✓ La tasa de empleo representa un punto menos que el pasado trimestre pero un punto más que hace un año.
- ✓ El descenso de la población ocupada se ha centrado en mujeres de entre 25 a 54 años.
- ✓ En ambos sexos ha aumentado la ocupación entre quienes poseen más de 55 años de edad.
- ✓ La tasa de temporalidad ha descendido desde el pasado trimestre y desde hace un año, y se sitúa casi seis puntos por debajo de la cifra española. Las personas ocupadas con contrato indefinido aumentan.
- ✓ La tasa de paro desciende 2,5 puntos porcentuales en la variación interanual y se iguala a la española; desciende un punto la tasa de hombres y se mantiene la de mujeres.
- ✓ No se producen cambios sustanciales en la distribución de ocupación por sectores desde hace un año. Respecto al pasado trimestre, disminuyen las personas ocupadas en el sector servicios e industria.
- ✓ Disminución de la ocupación en actividades sanitarias así como en comercio y hostelería, respecto al pasado periodo. Sin embargo, desde hace un año hay más ocupación en hostelería y se mantiene en las actividades sanitarias.
- ✓ Desde el pasado periodo, disminuyen las personas asalariadas en el sector público y se centra en la Administración Autonómica. En la variación interanual también se produce un descenso de personas asalariadas en el sector público.

	VALÈNCIA			ESPAÑA		
	I Trimestre 2018	IV Trimestre 2017	I Trimestre 2017	I Trimestre 2018	IV Trimestre 2017	I Trimestre 2017
Tasa de Actividad	58,8%	60,7%	58,10	58,46%	58,80%	58,78
Tasa de Ocupación	49,1%	50,3%	47,01	48,67%	49,07%	47,76
Tasa de Salarización	83,6%	83,4%	83,89%	83,67%	83,81%	83,20%
Tasa de Temporalidad	20,5%	23,3%	24,00%	26,11%	26,24%	25,75%
Tasa de Paro	16,6%	17,1%	19,13	16,74%	16,55%	18,75
Tasa de paro juvenil	33,8%	29,4%	30,02%	28,06%	28,24%	31,58%