

**INFORME**  
**INDICADORES SOCIOECONÓMICOS**  
**DE LA CIUDAD DE VALÈNCIA**  
**1er Trimestre 2017**

Observatori Socioeconòmic d'Ocupació  
i Formació de la Ciutat de València

Fundació CV  
del pacte per  
l'ocupació  
a la Ciutat de  
València

  
valènciactiva

## Introducción

El Observatorio Socioeconómico de Empleo y Formación de la ciudad de Valencia continúa con la elaboración informes trimestrales de 2017, a partir de los datos de la Encuesta de población Activa (EPA).

Este documento intenta ofrecer información sobre indicadores económicos de la ciudad de Valencia, que complementa los informes mensuales sobre desempleo registrado y contratación, ofreciendo información sobre la fuerza de trabajo de la ciudad y los sectores económicos de actividad.

El desempleo y las contrataciones están en constante cambio, por lo que surge la necesidad de realizar comparaciones que permitan estudiar la evolución de la actividad laboral, es decir, comparar magnitudes a lo largo del tiempo lo cual facilitará la correcta formulación de acciones y políticas de fomento del empleo.

En las series temporales es esencial la ordenación de los datos; en este caso, se comparan datos respecto al anterior periodo (trimestre), respecto al mismo periodo del año anterior y, respecto al segundo trimestre de 2015 que coincide con la creación del Observatorio y con el cambio de gestión de las políticas de empleo, por lo que resulta de suma importancia analizar los impactos que se puedan producir en los indicadores socioeconómicos de València.

## Notas metodológicas

Es el Instituto Nacional de Estadística (INE) el organismo encargado de publicar la Encuesta de Población Activa (EPA), y lo hace de forma trimestral. En ella, se arrojan datos sobre desempleo, ocupación y actividad.

El principal inconveniente de esta fuente estadística procede de su propia naturaleza de encuesta por muestreo y la imposibilidad de ofrecer información más desagregada sobre algunas características concretas. Esto es así porque a mayor desagregación en la información, mayor error de muestreo y por tanto, menor fiabilidad de los datos.

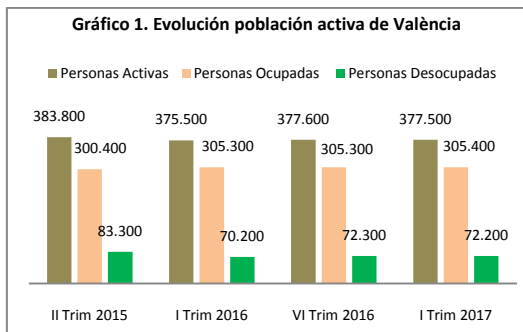
La riqueza principal de la EPA es que, al tratarse siempre de la misma metodología, pueden realizarse comparaciones temporales. En cambio, los datos sobre paro registrado y afiliación a la Seguridad Social están sujetos a normas legales variables, por lo que ofrecen información, únicamente, de una parte del colectivo estudiado y no permiten la obtención de series homogéneas.

## Mercado de trabajo en València

### Fuerza de trabajo

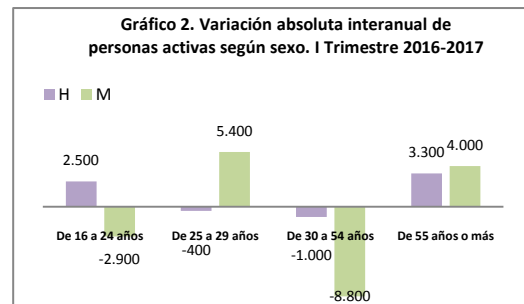
Desde 2012 la ciudad de València está perdiendo población en edad de trabajar. Desde el año pasado hay 4.000 hombres activos nuevos, pero 2.000 mujeres que han salido del mercado laboral.

Esta pérdida de población de entre 16 a 65 años, puede ser explicada por las últimas oleadas de emigración de personas jóvenes, en busca de oportunidades laborales, primeras, nuevas o mejores.



Fuente: Elaboración propia a partir de datos de la EPA.

Según la Encuesta de Población Activa, este primer trimestre del año perdió 6.300 personas económicamente activas<sup>1</sup> y, en cambio, se registran 11.100 personas desocupadas menos, respecto al comienzo de la legislatura (II Trimestre 2015), en términos generales. Se observa que la pérdida de mujeres activas, desde hace un año, se ha concentrado en los grupos de edad de 16 a 24, pero sobre todo en el de 30 a 54 años.



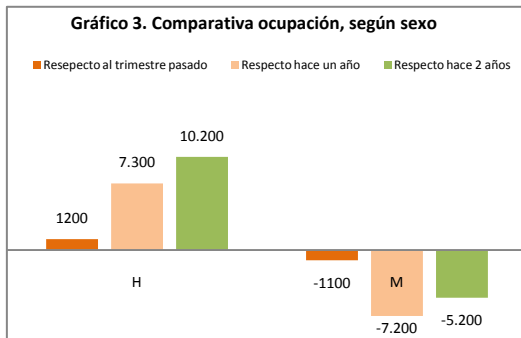
Fuente: Elaboración propia a partir de datos de la EPA.

En casi todos los grupos de edad, resulta una relación inversamente proporcional en lo que respecta a la actividad económica entre sexos.

En lo que respecta al trimestre pasado, en Valencia se han ocupado 1.100 mujeres nuevas, pero 1.200 hombres han perdido su empleo. Este patrón de suma y pérdida de empleo, se está repitiendo desde hace un año, en la misma proporción, aunque en valores absolutos entorno a 7.000 personas (gráfico 3).

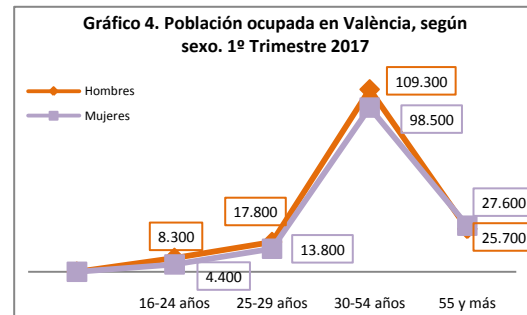
<sup>1</sup> Una persona económicamente activa tiene entre 16 y 65 años y está trabajando o en disposición de hacerlo. Es la suma de personas ocupadas y desempleadas.

Se está produciendo una pérdida de empleo entre las mujeres y cada vez, más hombres están empleados. Por tanto, sigue siendo mayor el número de hombres ocupados: 161.100 frente a 144.300 de mujeres ocupadas.



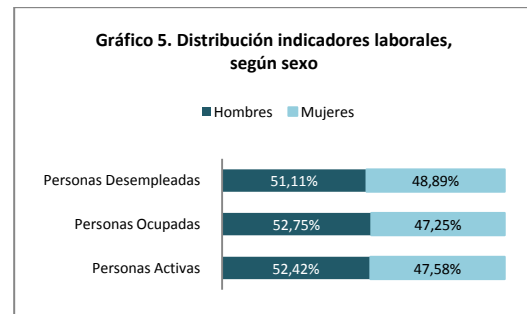
Fuente: Elaboración propia a partir de datos de la EPA.

A pesar de que demográficamente es mayor el número de mujeres, según los datos de la Encuesta de Población Activa, del total de personas activas en la ciudad de Valencia, 52% son hombres y 48% mujeres. **Son ya 7.200 mujeres que han perdido su empleo, respecto hace un año.**



Fuente: Elaboración propia a partir de datos de la EPA.

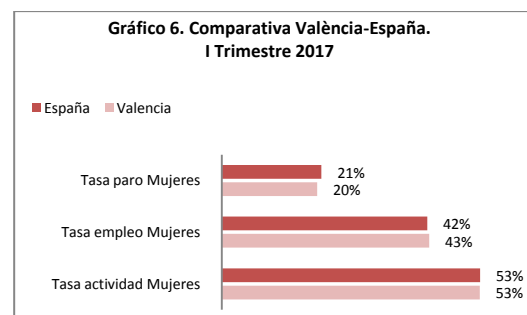
El siguiente gráfico representa las proporciones, según sexo, de los principales indicadores de la fuerza de trabajo:



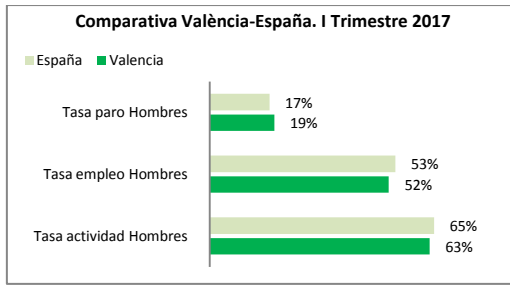
Fuente: Elaboración propia a partir de datos de la EPA.

La tasa de paro en la ciudad de València se sitúa un punto por debajo de la tasa española. La EPA cifra en 36.900 los hombres parados y en 35.300 las mujeres paradas (11.100 personas más desempleadas desde el II Trimestre de 2015).

Como se observa en el gráfico 6, las cifras referentes a las mujeres valencianas no distan mucho significativamente de las que encontramos a nivel estatal, incluso las mejoran. Para el caso de los hombres muestran que, con una diferencia de un punto o punto y medio, en Valencia la tasa de paro supera la española, y los activos y empleados se sitúan por debajo de la cifra estatal.

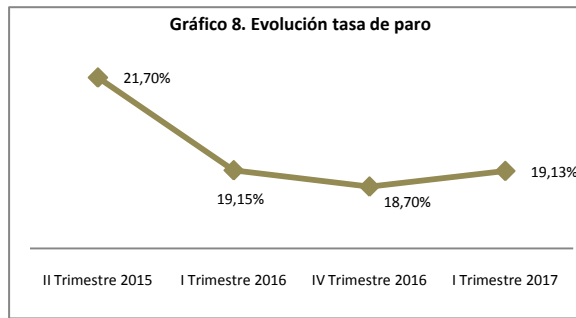


Fuente: Elaboración propia a partir de datos de la EPA.



Fuente: Elaboración propia a partir de datos de la EPA.

A pesar de la tendencia a la baja de la tasa de paro en la ciudad de Valencia, la Encuesta de Población activa muestra un leve aumento para este primer trimestre de 2017. Por otro lado, **ha descendido el número de hogares con todos los miembros desempleados.**

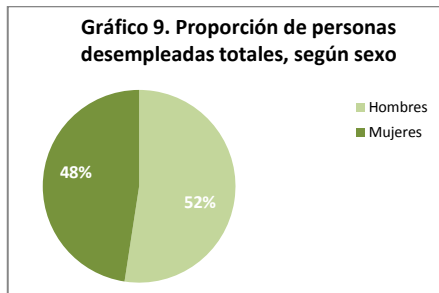


Fuente: Elaboración propia a partir de datos de la EPA.

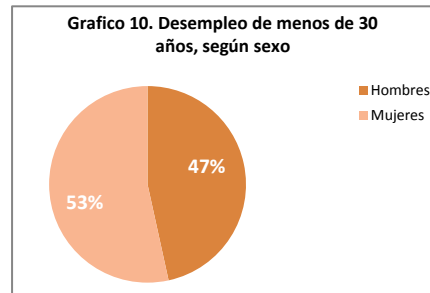
**En términos generales, son más los hombres desempleados. En cambio, entre las personas menores de 30 años, hay más desempleadas.**

Teniendo en cuenta la variable sexo, se observa que hay más hombres desempleados, para todos los grupos de edad.

En cambio, si se realiza este mismo análisis para las personas menores de 30 años, la proporción es inversa.



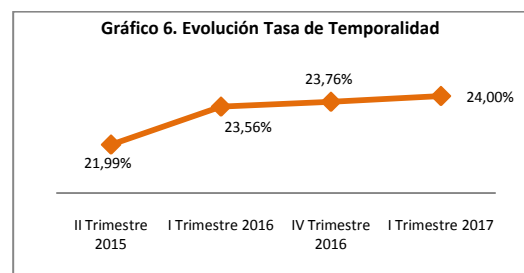
Fuente: Elaboración propia a partir de datos de la EPA.



Fuente: Elaboración propia a partir de datos de la EPA.

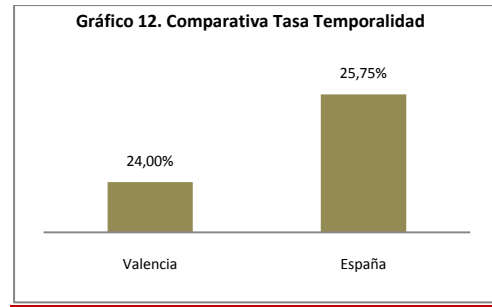
**La tasa de asalarización en la ciudad de València se encuentra casi un punto por encima de la española es decir, hay menos personas trabajando por cuenta propia.**

Con unos valores de 83,9% y 83,2%, respectivamente, este indicador permite calcular la participación de los salarios en el producto interior bruto (PIB) de un territorio.



Fuente: Elaboración propia a partir de datos de la EPA.

Atendiendo a la calidad del empleo se observa **tendencia al alza del empleo temporal en la ciudad de València**, lo cual influye en tanto en la calidad del trabajo y servicios prestados, como en la calidad de vida de las trabajadoras y trabajadores. En la comparativa, se observa que **la ciudad de València está por debajo de las cifras españolas en cuanto a la temporalidad de los empleos, en este período de referencia.**

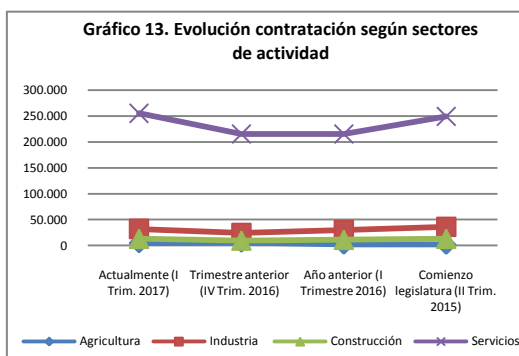


Fuente: Elaboración propia a partir de datos de la EPA.

## Estructura sectorial de la ocupación

### Sectores de actividad económica

Hay una tendencia al alza de los contratos realizados en el sector primario. Las ramas de actividades educativas y sanitarias son las siguientes con mayor número de personas empleadas, después de comercio y hostelería.



Fuente: Elaboración propia a partir de datos de la EPA.

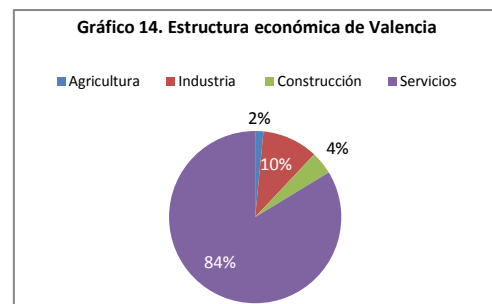
El número de personas ocupadas según sector de actividad nos da una pista sobre la dirección que podría estar tomando el modelo económico de la ciudad de Valencia. Hay que tener en cuenta la distorsión de datos que puede producirse dada la limitación del análisis por no considerar los datos del área metropolitana en este sentido.

Se produce un **aumento en las personas contratadas en el Sector Servicios e Industria**, desde el pasado trimestre. Es llamativa la tendencia al alza de la ocupación en el sector primario. Casi tres veces más personas contratadas desde el comienzo de la legislatura, lo cual podría ser explicado por la formulación y promoción de políticas agrícolas locales.

A pesar de ello y a la vista del gráfico 14, resulta clara y **evidente la terciarización en la ciudad**, es decir, el aumento de las actividades del sector terciario (servicios), siendo el que ocupa el mayor porcentaje de población activa y el que

más aportación hace a la riqueza económica de la ciudad.

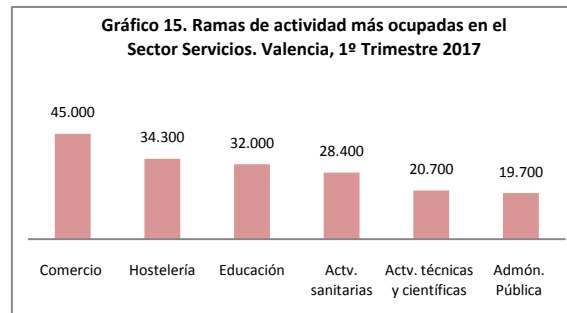
Sin embargo, hay que tener en cuenta que **la forma de trabajo propia del sector terciario se difunde por todos los demás, terciarizándolos.**



Fuente: Elaboración propia a partir de datos de la EPA.

Es decir que, y a modo de ejemplo, un transportista de mercancía industrial, queda reflejado en el sector Servicios.

En el gráfico 15 se muestran las ocupaciones con un mayor número de trabajadores y trabajadoras en la ciudad de Valencia. La capital de la comunidad autónoma **concentra varias universidades, hospitales y centros de investigación sanitaria, centros financieros y de banca territoriales, así como todas las sedes de la Administración Pública Autónoma**. Sin embargo, son las **actividades relacionadas con el consumo y turismo** las que más personas contratadas posee: **comerciales a por mayor y al por menor, y hostelería.**



Fuente: Elaboración propia a partir de datos de la EPA.

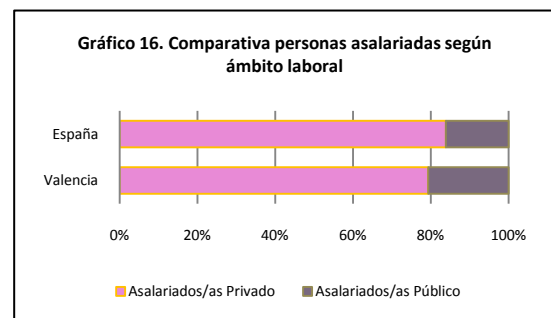
Le sigue, en número de ocupaciones, educación y **sanidad**; en éste último **crece el número de personas empleadas** y ya son 55.900 más desde

el III Trimestre de 2015. En educación la cifra se mantiene sin grandes oscilaciones.

### Ámbito laboral

**En València hay menos ocupación en el sector privado en comparación con los datos estatales.**

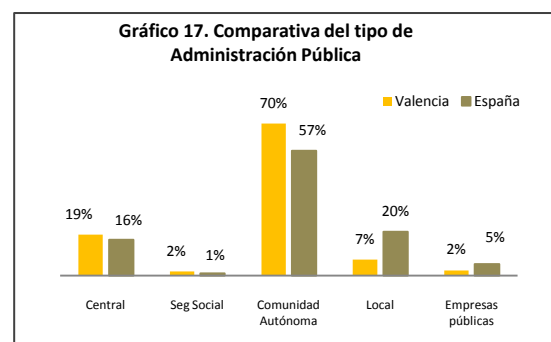
Los datos muestran que Valencia posee menos trabajadores y trabajadoras en el ámbito privado (79%), frente a un 84% de la cifra estatal. La tendencia al alza en este ámbito queda constatada con la ocupación de 5.000 personas nuevas, respecto al trimestre pasado. En cambio, se han producido 3.700 contratos menos en el ámbito público para el mismo periodo de referencia.



Fuente: Elaboración propia a partir de datos de la EPA

**Valencia supera la cifra española de personas trabajando en sus instituciones autonómicas. En cambio, posee menos en las instancias locales.**

El gráfico 17 muestra una comparativa de la estructura organizativa pública valenciana y española. Desde el punto de vista de la **territorialización de las políticas, parece claro que es necesario reforzar el personal en los entes locales**, sin perjuicio de las competencias atribuidas a cada nivel administrativo. Sin embargo, ha que tener en cuenta que la capital de la comunidad autónoma **concentra todos los centros de la Administración Pública Autonómica**.



Fuente: Elaboración propia a partir de datos de la EPA.